

|
NADAČNÍ
FOND
TOMÁŠE
VOSOLSOBĚ
|

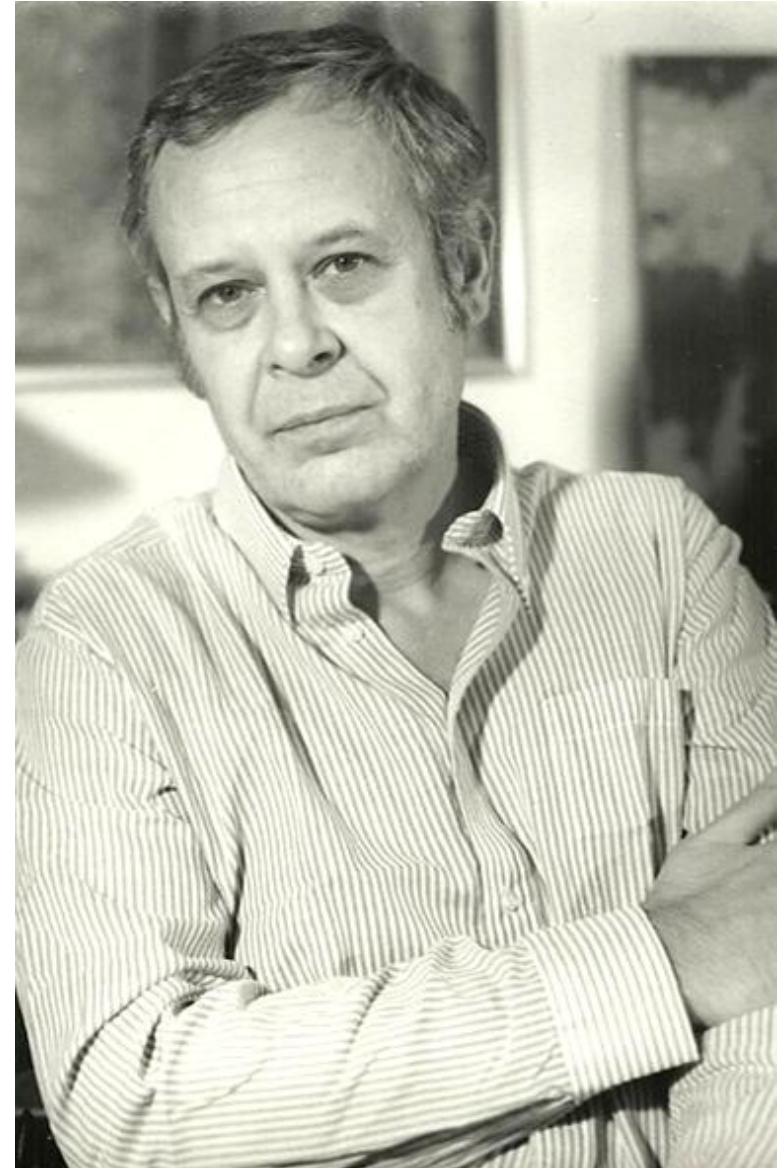
PŘEDSTAVENÍ

TOMÁŠ VOSOLSOBĚ:

7. 3. 1937 – 10. 1. 2011

Český malíř, filatelista a příležitostný fotograf

Český malíř Tomáš Vosolsobě patří generačně k okruhu Konfrontací 60. let. Vedle notoricky známých představitelů českého informelu se tak spolupodílí na celkovém obrazu tohoto uměleckého směru svým osobitým příspěvkem. Jeho výraz je odlišný od takřka uniformní hmoty okruhu Konfrontací a kontruje těžké a temné informelní klasice své doby pastelovými tóny holubí šedi, nafialovělými a růžovými či světlounce žlutošedými odstíny.

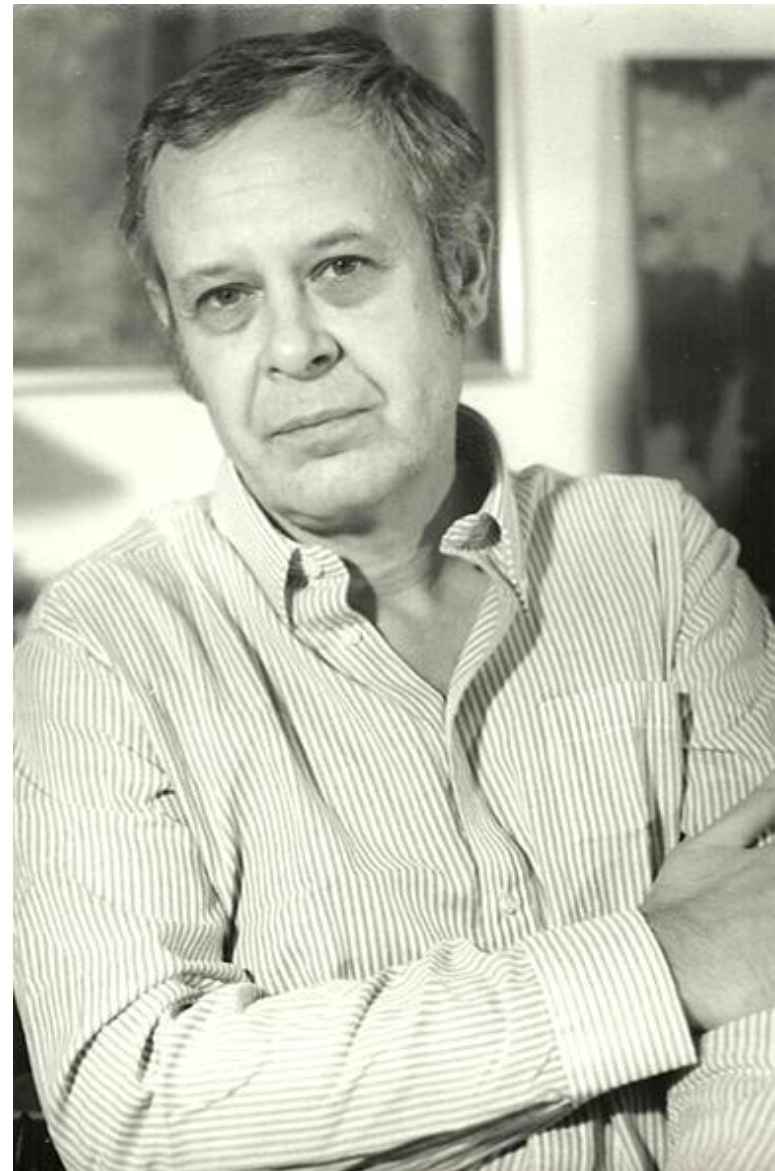


PŘEDSTAVENÍ

TOMÁŠ VOSOLSOBĚ:

„Starám se o to, jak vypadá barva vedle jiné, jak jemné rozdíly při slévání a pronikání spodních vrstev vznikají, jak ztvárnit a zpracovat povrchovou strukturu, kdy musím linii nakreslit a kdy je vytvářena dvěma barvami, které se dotýkají.“

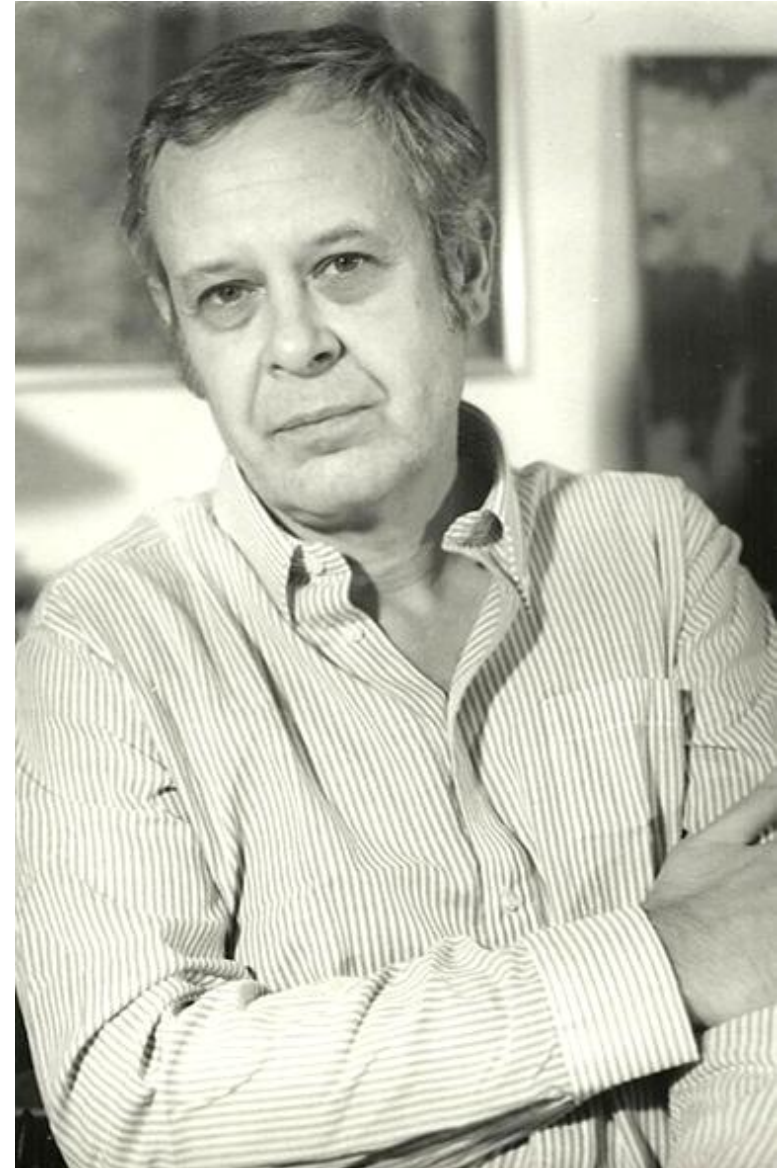
Tomáš Vosolsobě, říjen 1984



PŘEDSTAVENÍ

TOMÁŠ VOSOLSOBĚ:

Důležitým východiskem tvorby Tomáše Vosolsobě je otisk. Surrealistická hříčka, spočívající v zrcadlovém otisku psaného slova, která má svůj počátek již u Victora Huga, jej oslovila ještě v době studií na AVU. Bez nadsázky lze říci, že setkání s touto výtvarnou hříčkou, kterou do ateliéru přinesla jedna ze spolužaček, se stalo pro Tomáše Vosolsobě osudovým.



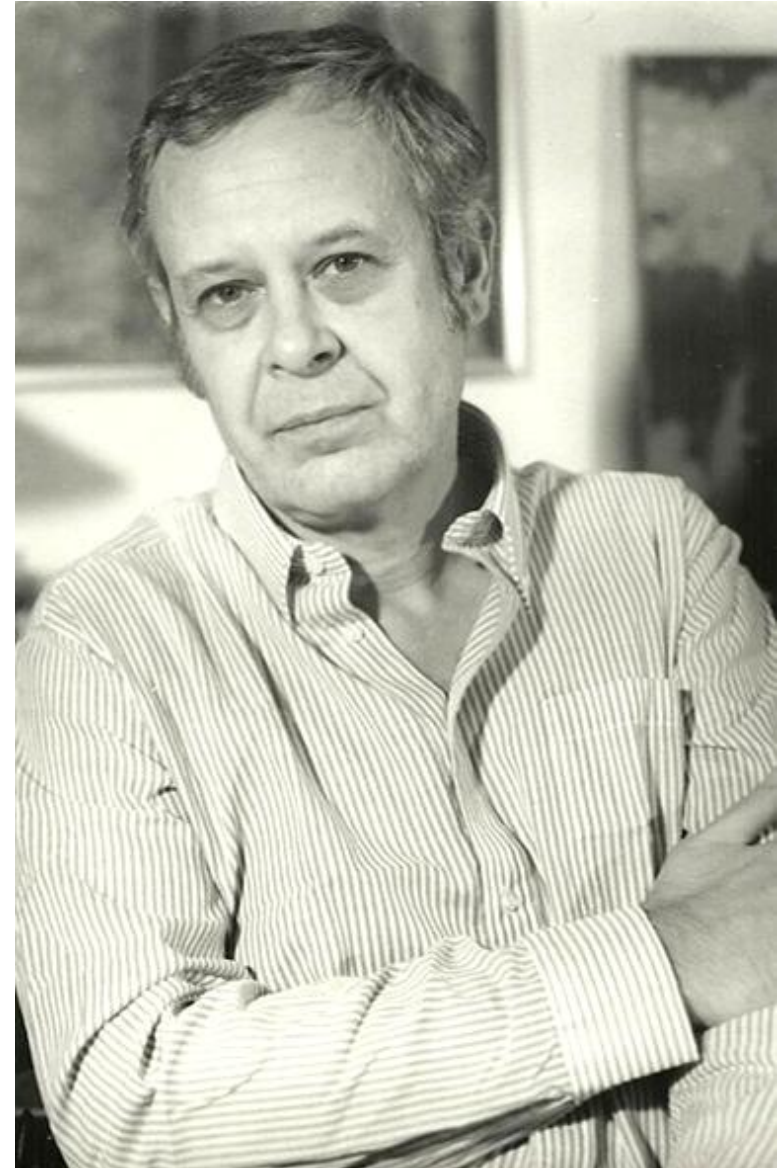
PŘEDSTAVENÍ

TOMÁŠ VOSOLSOBĚ:

Svým dílům podobně jako například Mark Rothko nedával popisné názvy a interpretaci nechával zcela na divákovi.

V úzké souvislosti s jejich abstraktním obsahem vyvinul systém, podle kterého jednotlivá díla opatřoval místo klasických názvů v podstatě kódy.

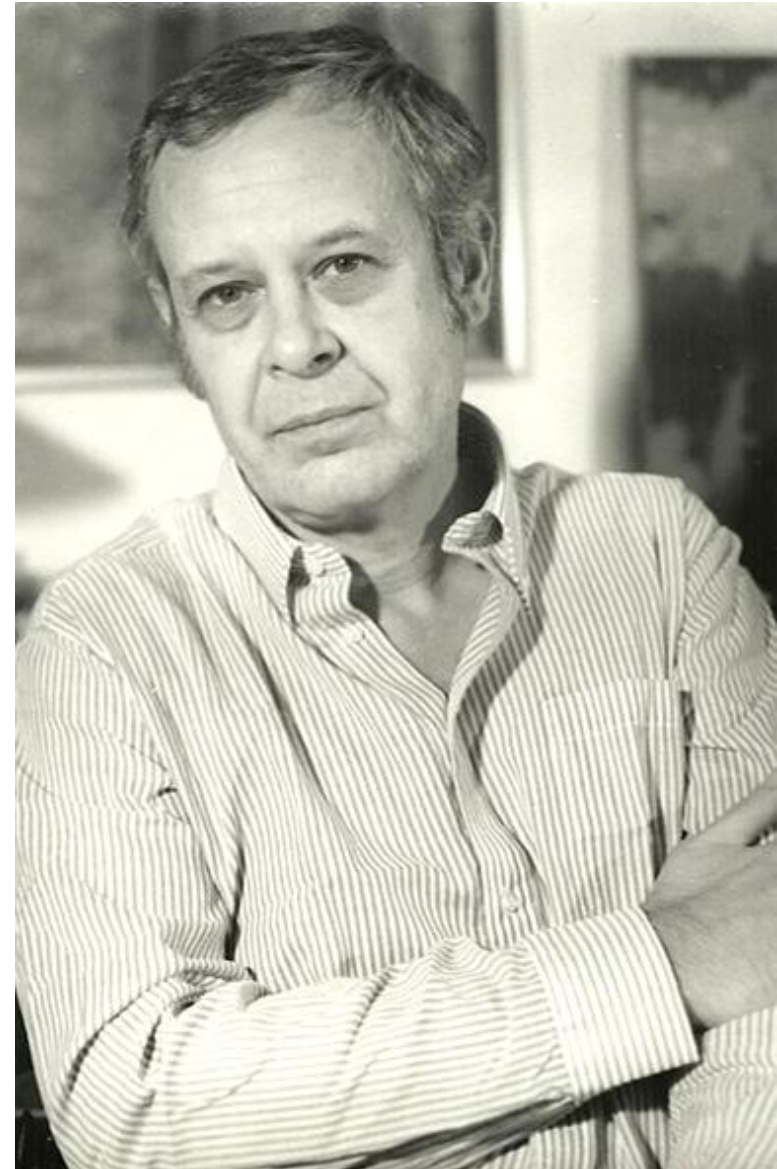
Vosolsobě značí kresby velkým písmenem K (jako kresba) do roku 1963. V roce 1962 totiž začal na papíře kombinovat techniky, vedle tušových kreseb vznikají v roce 1962 akvarely označované malým písmenem a.



PŘEDSTAVENÍ

TOMÁŠ VOSOLSOBĚ:

V 70. a 80. letech jej neuspokojivost tehdejší normalizační atmosféry postupně odstavila od volné malířské tvorby. V 70. letech se živil ilustrováním a fotografoval pro Poštovní muzeum. Díky tíživým okolnostem v Československu odešel roku 1982 do Švýcarska, kde se naplno vrátil k malbě a vystavoval v německých a švýcarských galeriích. V roce 2000 se přestěhoval zpět do České republiky a usadil se se svou ženou ve středočeských Velvarech.



PŘEDSTAVENÍ

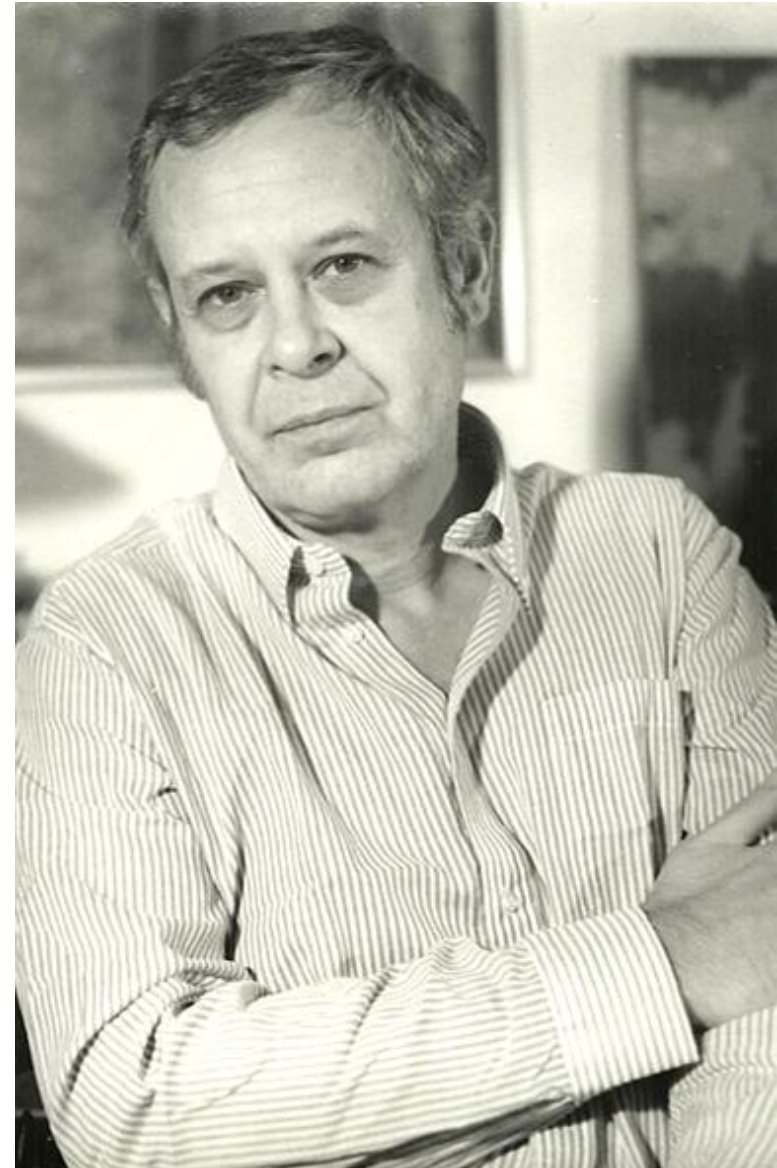
TOMÁŠ VOSOLSOBĚ:

Internetové odkazy:

http://cs.wikipedia.org/wiki/Tomáš_Vosolsobě

www.vosolsobe.cz

(v přípravě)



PŘEDSTAVENÍ

TOMÁŠ VOSOLSOBĚ: Expozice:

Sbírka Tomáš Vosolsobě e.č. STV/013-05-22/394013

Zařazena Ministerstvem kultury ČR
do Centrální evidence sbírek

Zastoupení děl v galeriích a institucích:

Alšova jihočeská galerie v Hluboké nad Vltavou

Muzeum umění Olomouc

Galerie Benedikta Rejta v Lounech

Národní galerie v Praze

Prácheňské muzeum v Písku

Könizer Galerie v Könizu (CH)

Präsidial- und Finanzdirektion Köniz (CH)

Švýcarská národní banka (CH)



Ministerstvo kultury

Maltézské náměstí 471/1
118 11 Praha 1

Telefon: 257 085 111
Fax: 224 318 155
E-mail: epodatelna@mkcr.cz



Vážená paní
PhDr. Rita Vosolsobě
nám. Krále Vladislava 10
273 24 Velvary

Váš dopis značky

Naše značka
MK-S 9468/2013 OMG

Vyřizuje/linka
Janiš / 469

V Praze dne:
12.8.2013

Vážená paní,

na základě vyjádření Rady pro centrální evidenci sbírek Ministerstva kultury ze dne 5.6.2013 a následného odborného posudku zařadilo Ministerstvo kultury Vaši sbírku pod názvem „**Tomáš Vosolsobě**“ evidenční číslo sbírky **STV/013-05-22/394013** do „Centrální evidence sbírek“ dále jen (CES). V příloze tohoto dopisu Vám zasílám „Osvědčení o provedeném zápisu do centrální evidence podle § 5 odst. 1 zákona č. 122/2000 Sb.“ a potvrzenou část B žádosti o zápis do centrální evidence podle § 3 odst. 2 věty druhé a § 17 odst. 2 zákona č. 122/2000 Sb., ze dne 12. 8. 2013.

Zároveň Vám chci sdělit, že podle ustanovení § 3 odst. 4 zákona č. 122/2000 Sb., o ochraně sbírek muzejní povahy, je centrální evidence sbírek (CES) veřejnosti přístupným informačním systémem, přičemž údaje o vlastníkově sbírky a místě uložení sbírky (jméno a adresa), není-li jím Česká republika nebo územní samosprávný celek, lze zájemci sdělit jen se souhlasem vlastníka sbírky. Proto se na Vás obracím se žádostí o **vyjádření ke zveřejnění těchto informací** v databázovém systému CES (nebude zveřejněno identifikační číslo vlastníka sbírky).

Dovolte mi, vážená paní, abych Vás také informovala, že je možné navštívit na internetových stránkách Ministerstva kultury (www.mkcr.cz) veřejnosti přístupný CES, který je zde uložen v sekci „Rejstříky“ a kde jsou již uvedeny základní údaje o sbírce „Tomáš Vosolsobě“.

S pozdravem

PhDr. Magda Junková
ředitelka

odboru ochrany movitého kulturního dědictví,
muzeí a galerií

Přílohy:

- 1x Osvědčení o provedeném zápisu do centrální evidence
- 1x Část B žádosti o zápis do centrální evidence

PŘEDSTAVENÍ

NADAČNÍ FOND TOMÁŠE VOSOLSOBĚ:

Základní informace:

Zřizovatel: **Rita Vosolsobě**

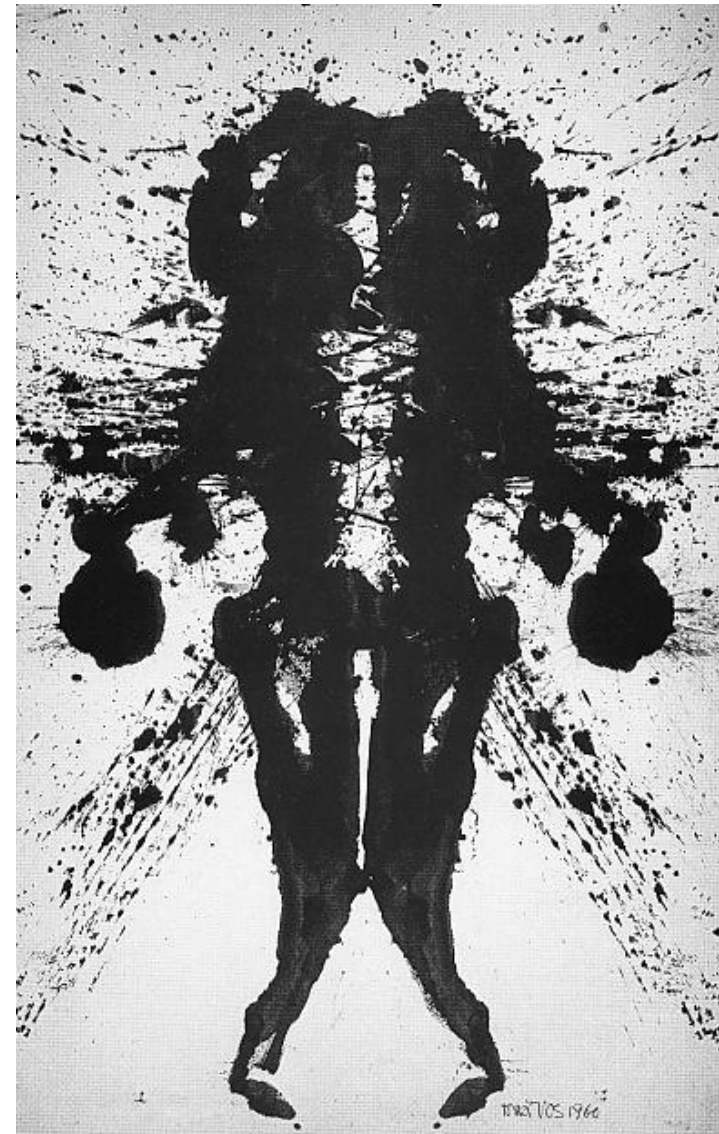
Datum vzniku: **13. srpna 2013**

Sídlo: náměstí Krále Vladislava 10
273 24 Velvary

Správní rada: předseda
Rita Vosolsobě

členové
Andreas Ueltzhöffer
Monika Šatavová
Michal Ibl

Revizor: **Silvia Lepiarczyk**



PŘEDSTAVENÍ

NADAČNÍ FOND TOMÁŠE VOSOLSOBĚ:

Rita Vosolsobě:

Rita Vosolsobě, manželka Tomáše Vosolsobě, je původem z Curychu. Několik let pracovala jako překladatelka a tlumočnice na Švýcarském velvyslanectví. Krom toho přeložila řadu knih divadelních her. V posledních letech vyučuje němčinu, dříve ve Švýcarsku a nyní ve Velvarech.

Andreas Ueltzhöffer:

Andreas Ueltzhöffer je německým i českým advokátem. V České republice a na Slovensku je činný od roku 1994, patří tak mezi nejzkušenější mezinárodní advokáty v zemi. Dlouhá léta působí jako důvěrný advokát u Švýcarského velvyslanectví v Praze a je rozhodčím soudcem pro různé instituce.



PŘEDSTAVENÍ

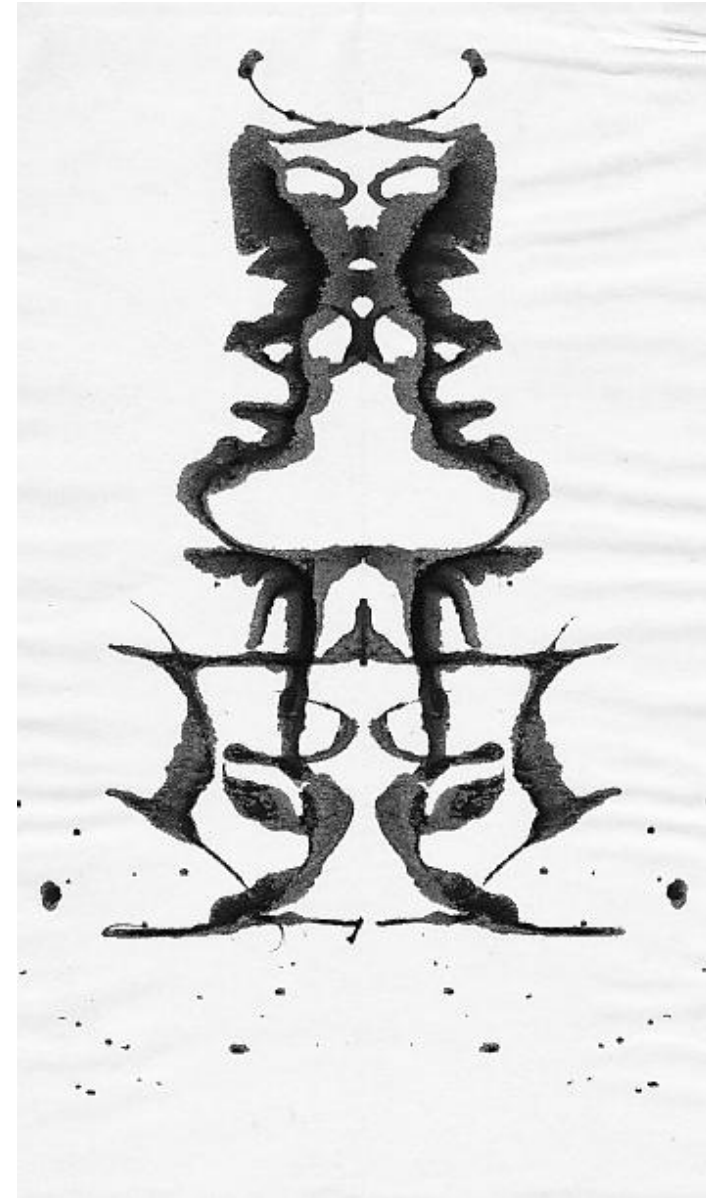
NADAČNÍ FOND TOMÁŠE VOSOLSOBĚ:

Monika Šatavová:

Monika Šatavová je konzultantkou v oblasti projektového a finančního řízení nestátních i státních neziskových organizací. Jako dobrovolnice vypomáhá v hospicu Cesta domu a v humanitární organizaci JHP škola, které podporuje stavbu a provoz technické školy v Kambodži.

Michal Ibl:

Architekt Michal Ibl studoval na pražské ČVUT. Svou kariéru zahájil spoluprací s architektonickými kancelářemi ve Švýcarsku a Rakousku. Od roku 1993 vede vlastní architektonický atelier v Praze, který se zabývá převážně rekonstrukcemi památkových objektů. K jeho nejvýznamnějším realizacím patří rekonstrukce Lobkovického paláce či rekonstrukce kostelů Sv. Jana Nepomuckého a Pražské Lorety.



PŘEDSTAVENÍ

NADAČNÍ FOND TOMÁŠE VOSOLSOBĚ:

Silvia Lepiarczyk :

Silvia Lepiarczyk studovala psychologii v Německu a následně působila jako personální ředitelka a jednatelka ve velkých médiích. Již 15 let žije v Praze a 8 let se starala o obchodní zastoupení nakladatelství Ringier v Evropě. Posledních 7 let pracuje na volné noze v oblasti tradičních i digitálních médií. Zároveň je členkou představenstva mezinárodní humanitární organizace CARE.



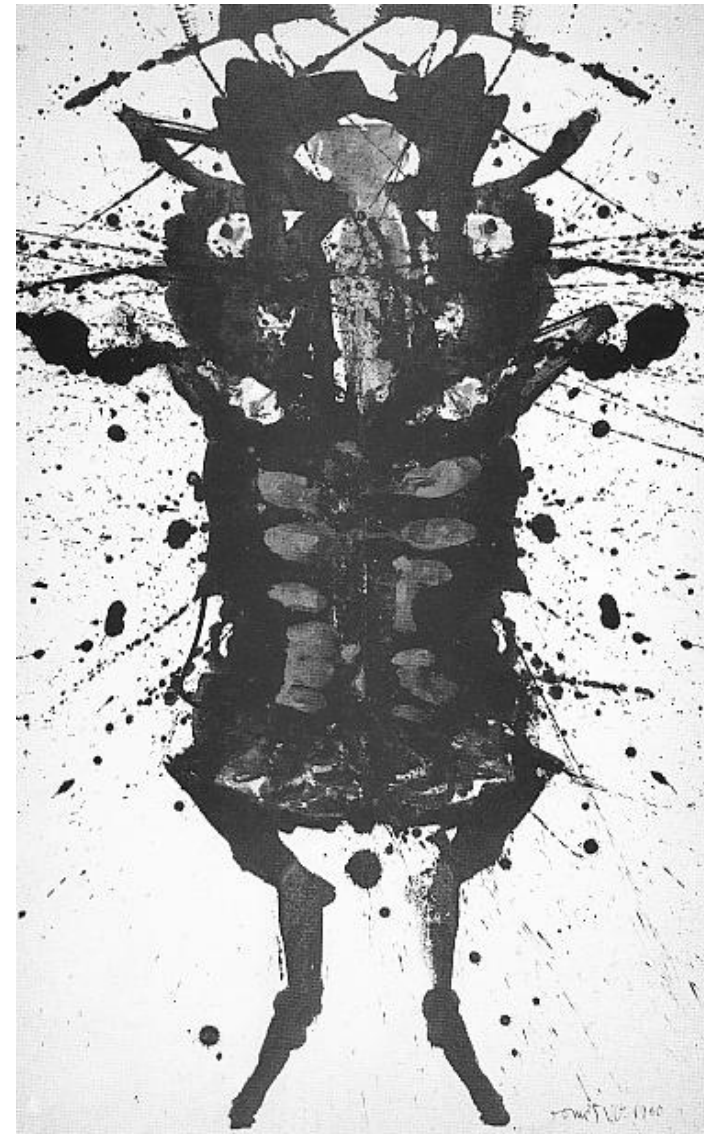
PŘEDSTAVENÍ

NADAČNÍ FOND TOMÁŠE VOSOLSOBĚ:

Účel:

Účelem NFTV je vytvoření finančních, materiálních a organizačních podmínek pro:

- Pořádání výstav, propagaci, péči o udržení ucelené sbírky a ochranu díla malíře Tomáše Vosolsobě, který byl českým malířem a představitelem českého informelu.
- Podpora i vlastní tvorba osvětových a zábavně naučných programů, aktivit, které by motivovaly a vzdělávaly v souladu s posláním nadačního fondu.
- Podpora i vlastní produkce tiskovin a ostatních prostředků sloužících k šíření informací, podpoře a motivaci v souladu s posláním nadačního fondu.
- Zprostředkování technické, organizační či odborné pomoci pro projekty, které jsou v souladu s posláním nadačního fondu.



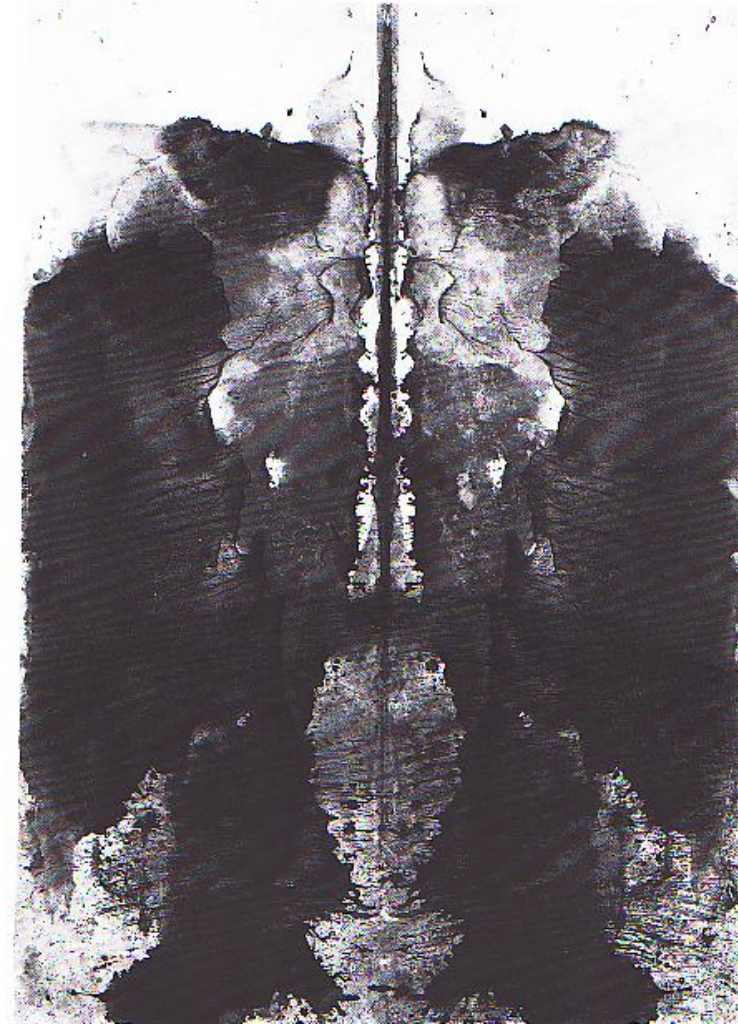
PŘEDSTAVENÍ

NADAČNÍ FOND TOMÁŠE VOSOLSOBĚ:

Cíle:

- Propagace celoživotního díla Tomáše Vosolsobě a předání odkazu dalším generacím.
- Vybudování galerie Tomáše Vosolsobě v prostorách Panské hospody ve Velvarech.
- Zapůjčování autorových děl jiným galeriím.
- Podpora nadějných mladých umělců - udělování stipendií.

Nežádáme Vás o finanční podporu, ale o oficiální podporu cílů NFTV a pronájem nemovitosti za symbolickou cenu.



ZÁMĚR VYUŽITÍ „PANSKÉ HOSPODY“
NA GALERII TOMÁŠE VOSOLSOBĚ

FÁZE VÝVOJE PROJEKTU:



ZÁMĚR VYUŽITÍ „PANSKÉ HOSPODY“
NA GALERII TOMÁŠE VOSOLSOBĚ

FÁZE VÝVOJE PROJEKTU:

FÁZE 1)

MALÁ GALERIE A DEPOZITÁŘ
V ČÁSTI DNEŠNÍHO BYTU



ZÁMĚR VYUŽITÍ „PANSKÉ HOSPODY“ NA GALERII TOMÁŠE VOSOLSOBĚ

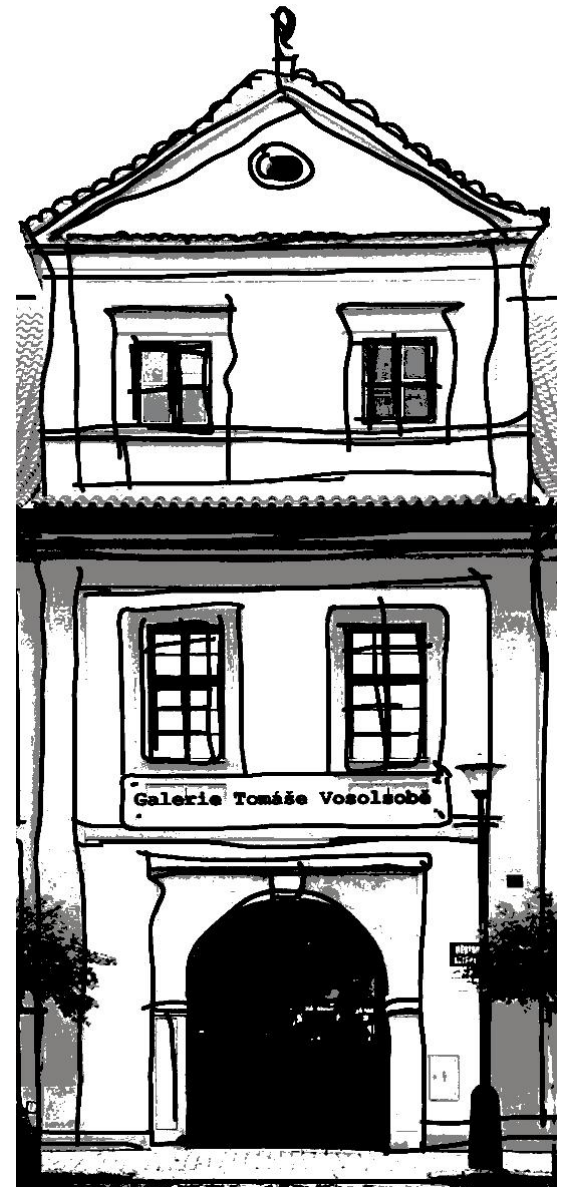
FÁZE VÝVOJE PROJEKTU:

FÁZE 1)

MALÁ GALERIE A DEPOZITÁŘ
V ČÁSTI DNEŠNÍHO BYTU

FÁZE 2)

ZŘÍZENÍ GALERIE V PODKROVNÍM
PROSTORU



ZÁMĚR VYUŽITÍ „PANSKÉ HOSPODY“ NA GALERII TOMÁŠE VOSOLSOBĚ

FÁZE VÝVOJE PROJEKTU:

FÁZE 1)

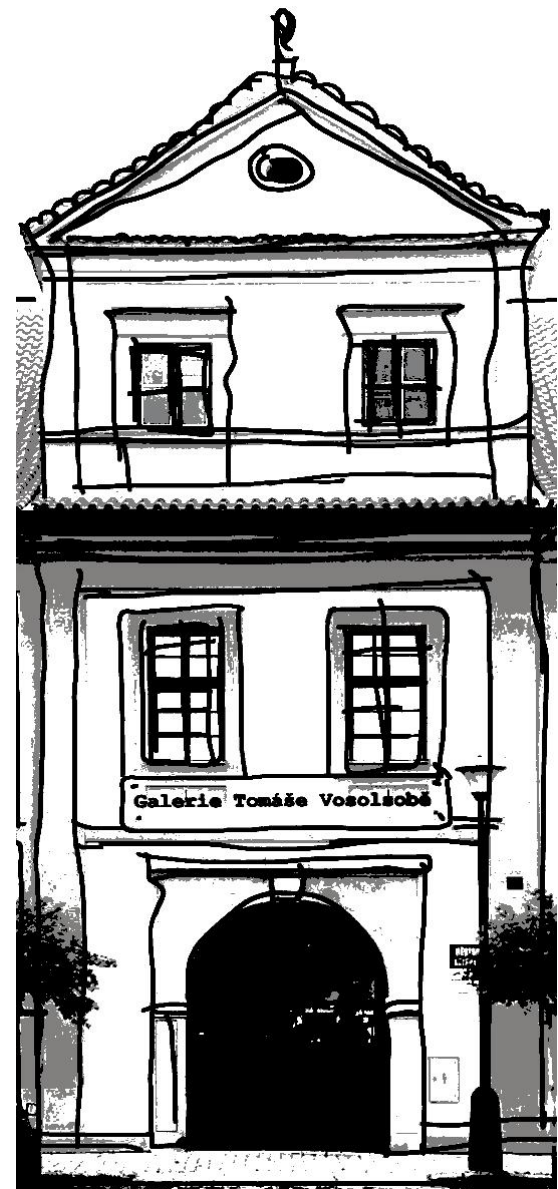
MALÁ GALERIE A DEPOZITÁŘ
V ČÁSTI DNEŠNÍHO BYTU

FÁZE 2)

ZŘÍZENÍ GALERIE V PODKROVNÍM
PROSTORU

FÁZE 3)

ZŘÍZENÍ BEZBARIEROVÉHO
PŘÍSTUPU DO PODKROVÍ
VÝTAH



ZÁMĚR VYUŽITÍ „PANSKÉ HOSPODY“
NA GALERII TOMÁŠE VOSOLSOBĚ

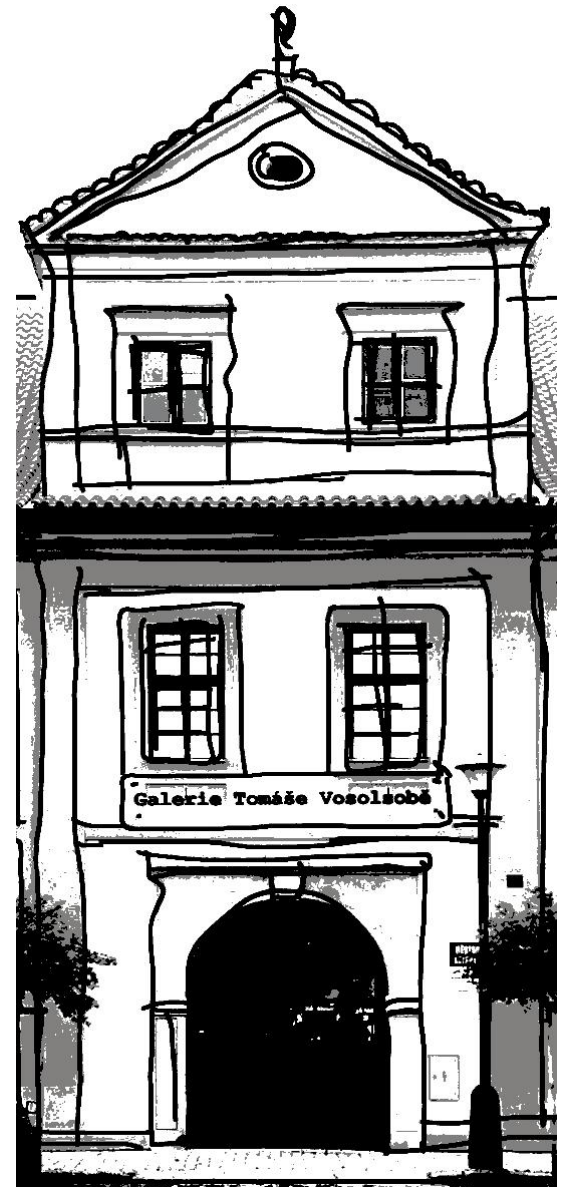
FÁZE VÝVOJE PROJEKTU:

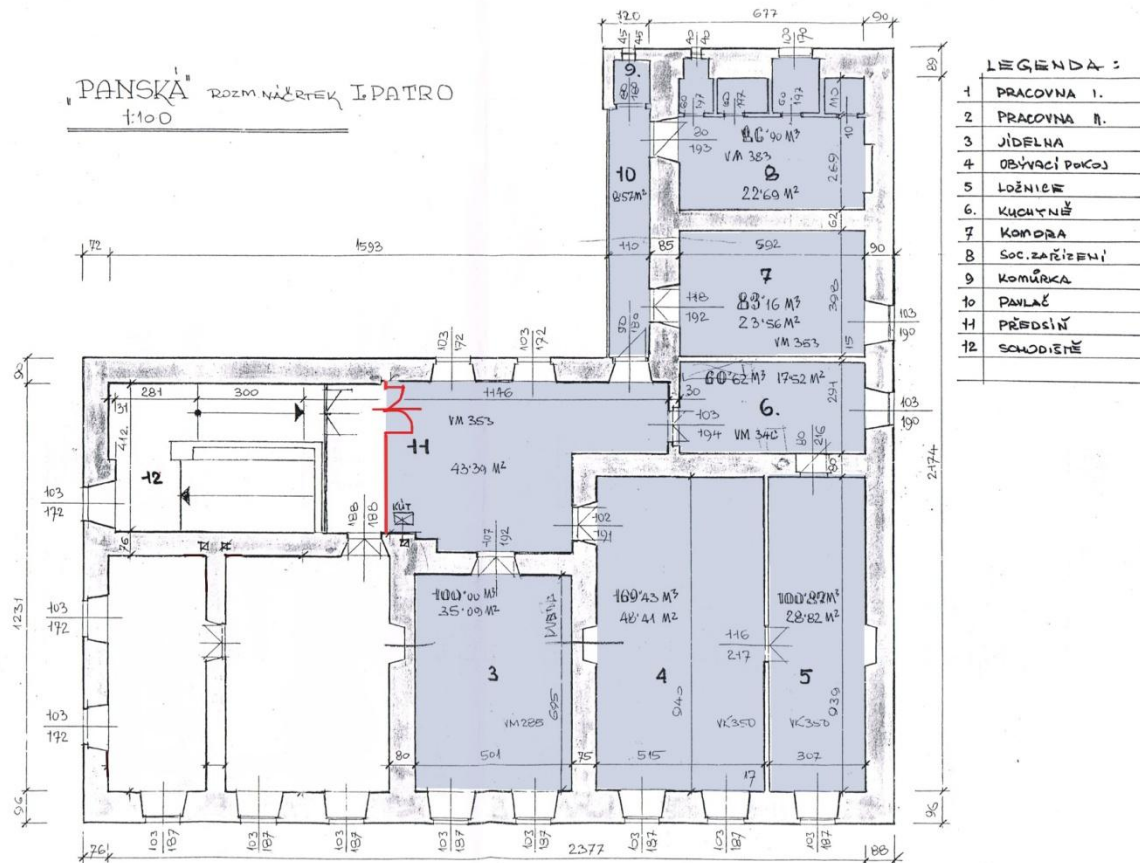
FÁZE 1)

MALÁ GALERIE A DEPOZITÁŘ
V ČÁSTI DNEŠNÍHO BYTU

FÁZE 2A) VARIANTA:

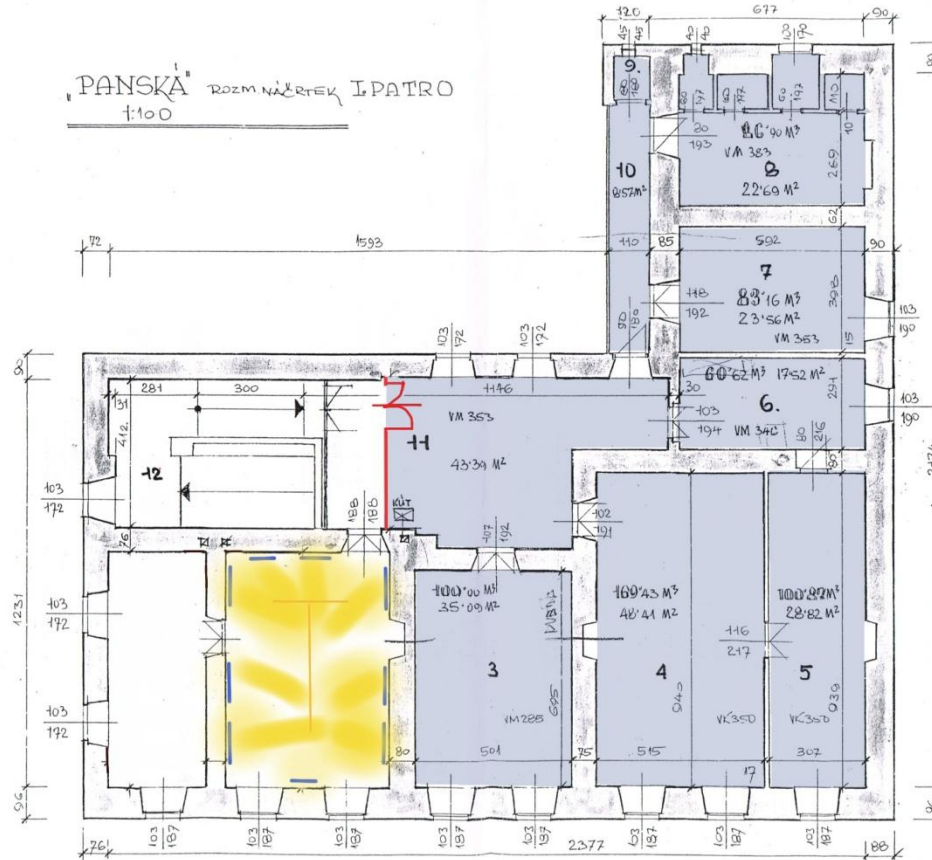
PŘÍSTAVBA ZÁPADNÍHO KŘÍDLA OBJEKTU
PRO GALERII





1a) ODDĚLENÍ PŘEDSÍNĚ BYTU A GALERIE LEHKOU PŘÍČKOU

PANSKÁ ROZMĚRY NÁRTEK I. PATRO
1:100



LEGENDA :

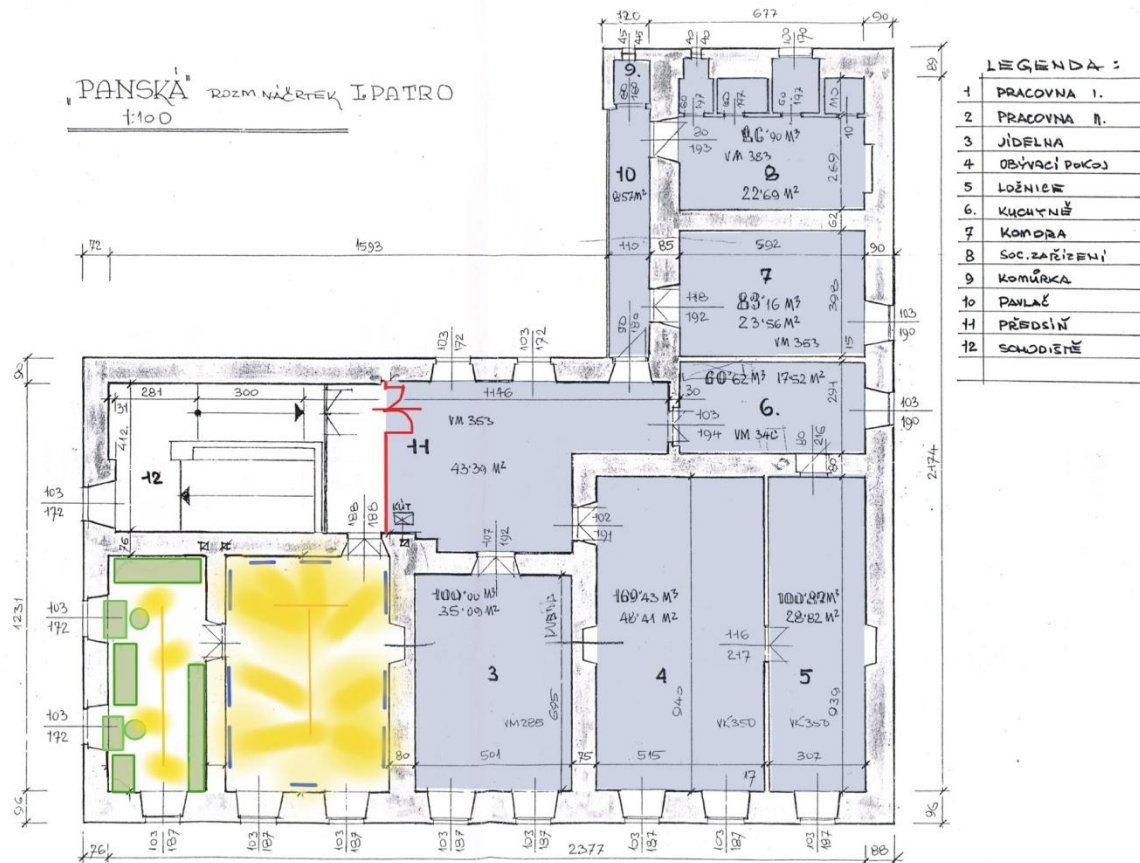
1	PRACOVNA I.
2	PRACOVNA II.
3	JIDELNA
4	OBÝVAČÍ POKOJ
5	LOŽNICE
6	KUCHYŇE
7	KOMORA
8	SOC. ZAŘÍZENÍ
9	KOMŮRKA
10	PANLÁČ
11	PŘEDSÍN
12	SCHODIŠTĚ

1c) ZŘÍZENÍ GALERIJNÍHO OSVĚTLENÍ A ZABEZPEČENÍ PROSTOR

PANSKÁ ROZM. NÁČRTEK I. PATRO
1:100



1d) ZAŘÍZENÍ DEPOZITÁŘE ODPOVÍDAJÍCÍM NÁBYTKEM



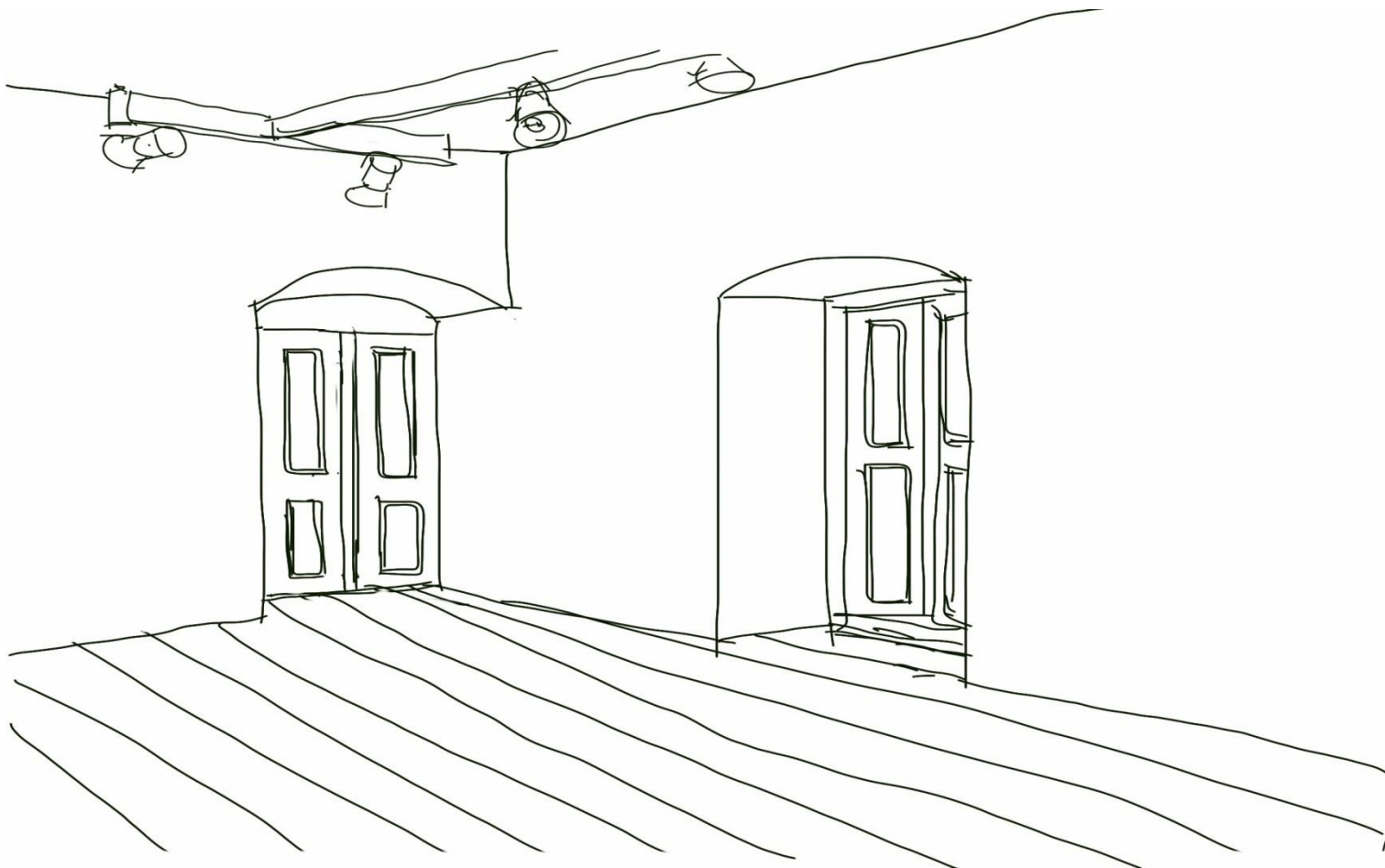
1e) ZŘÍZENÍ OSVĚTLENÍ A ZABEZPEČENÍ PROSTOR DEPOZITÁŘE



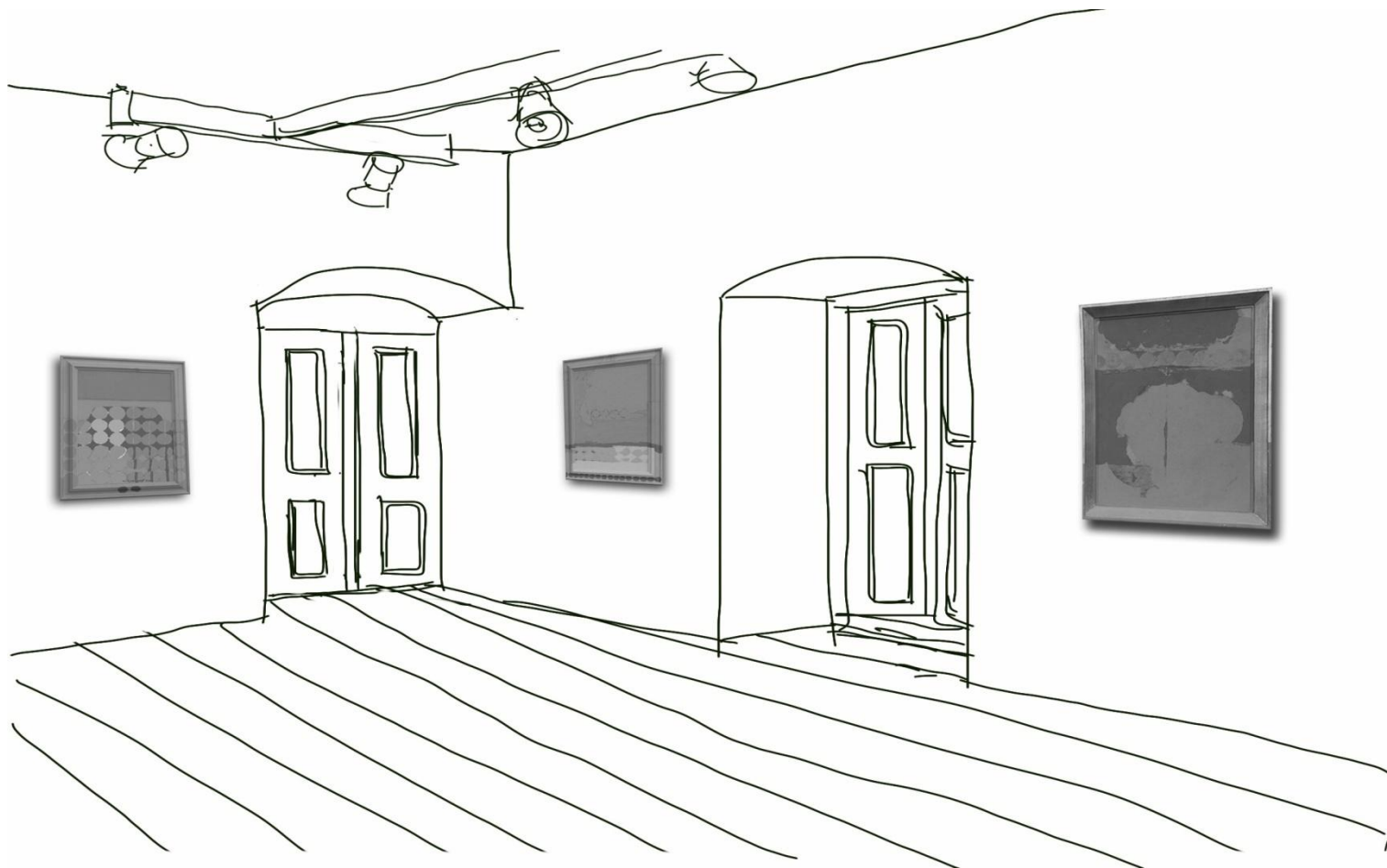
FÁZE 1): ZŘÍZENÍ GALERIE V ČÁSTI BYTU – stávající stav



FÁZE 1): ZŘÍZENÍ GALERIE V ČÁSTI BYTU – vyklizení



FÁZE 1): ZŘÍZENÍ GALERIE V ČÁSTI BYTU – instalace osvětlení



FÁZE 1): ZŘÍZENÍ GALERIE V ČÁSTI BYTU – instalace obrazů



FÁZE 1): ZŘÍZENÍ GALERIE V ČÁSTI BYTU – galerie otevřena !



FÁZE 1): ZŘÍZENÍ GALERIE V ČÁSTI BYTU



FÁZE 1): ZŘÍZENÍ GALERIE V ČÁSTI BYTU – galerie otevřena !

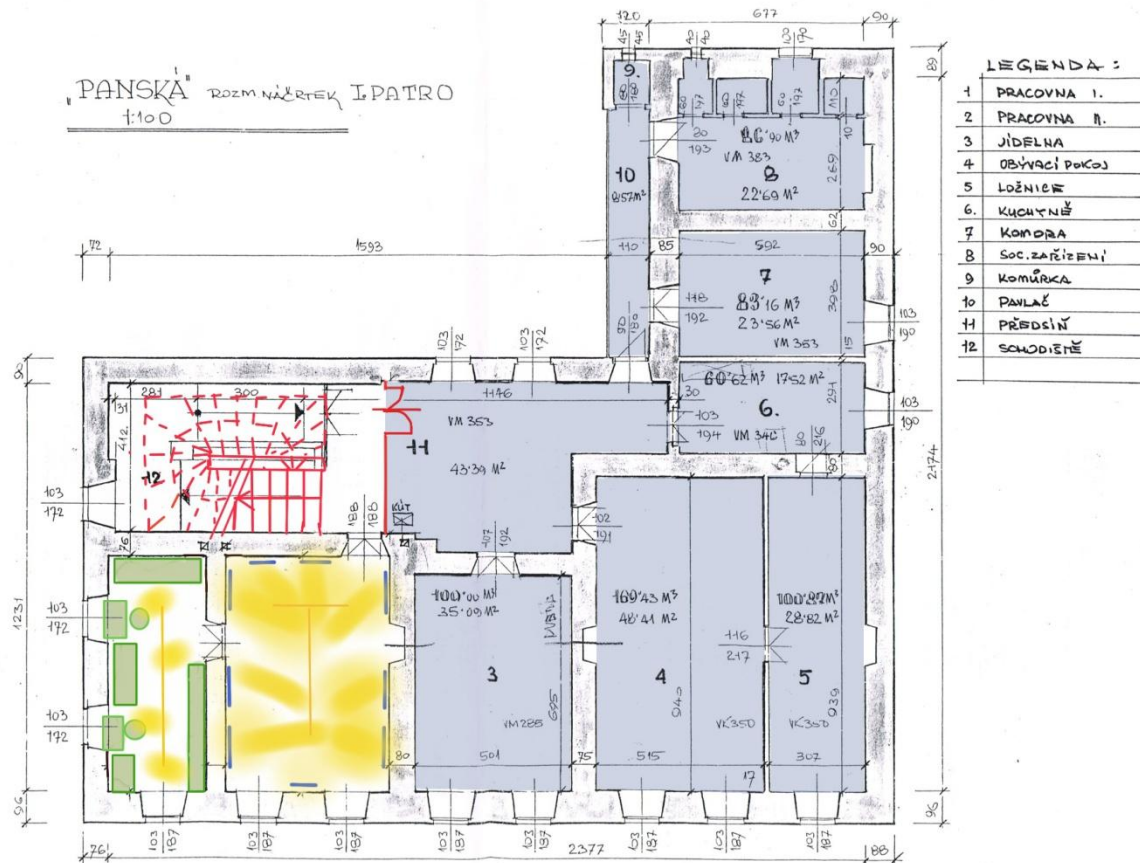
ZÁMĚR VYUŽITÍ „PANSKÉ HOSPODY“
NA GALERII TOMÁŠE VOSOLSOBĚ

FÁZE VÝVOJE PROJEKTU:

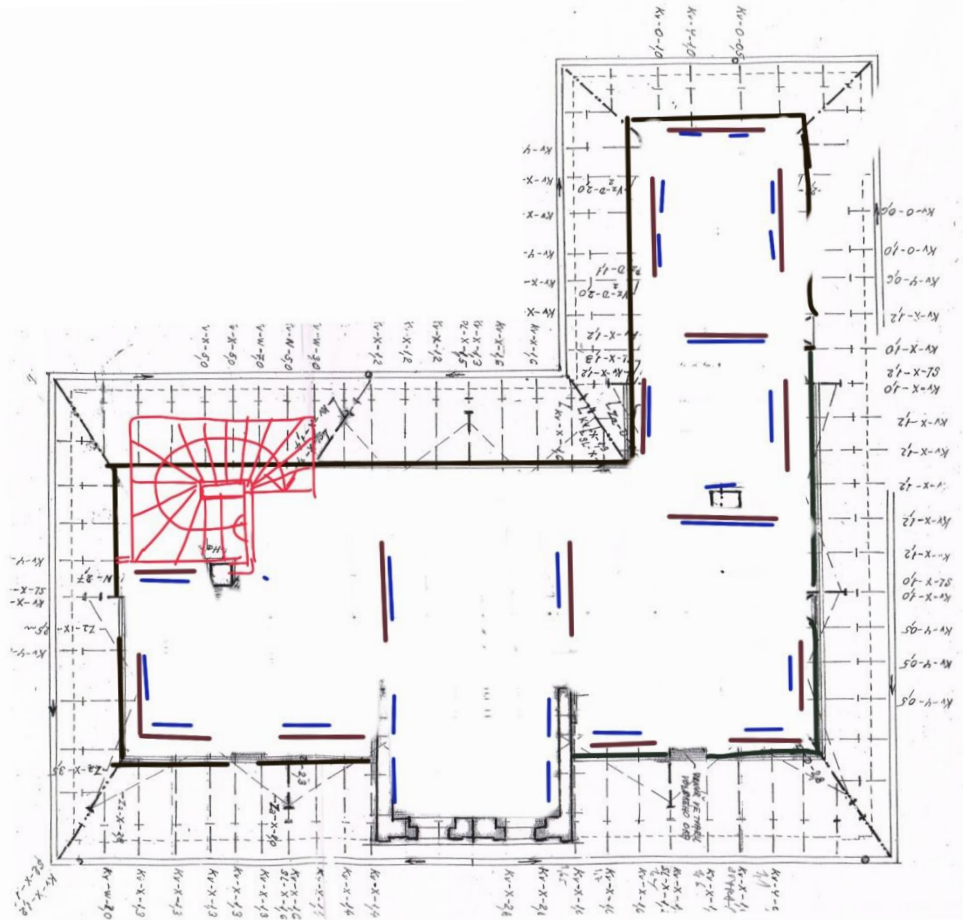
FÁZE 2)

ZŘÍZENÍ GALERIE V PODKROVNÍM
PROSTORU

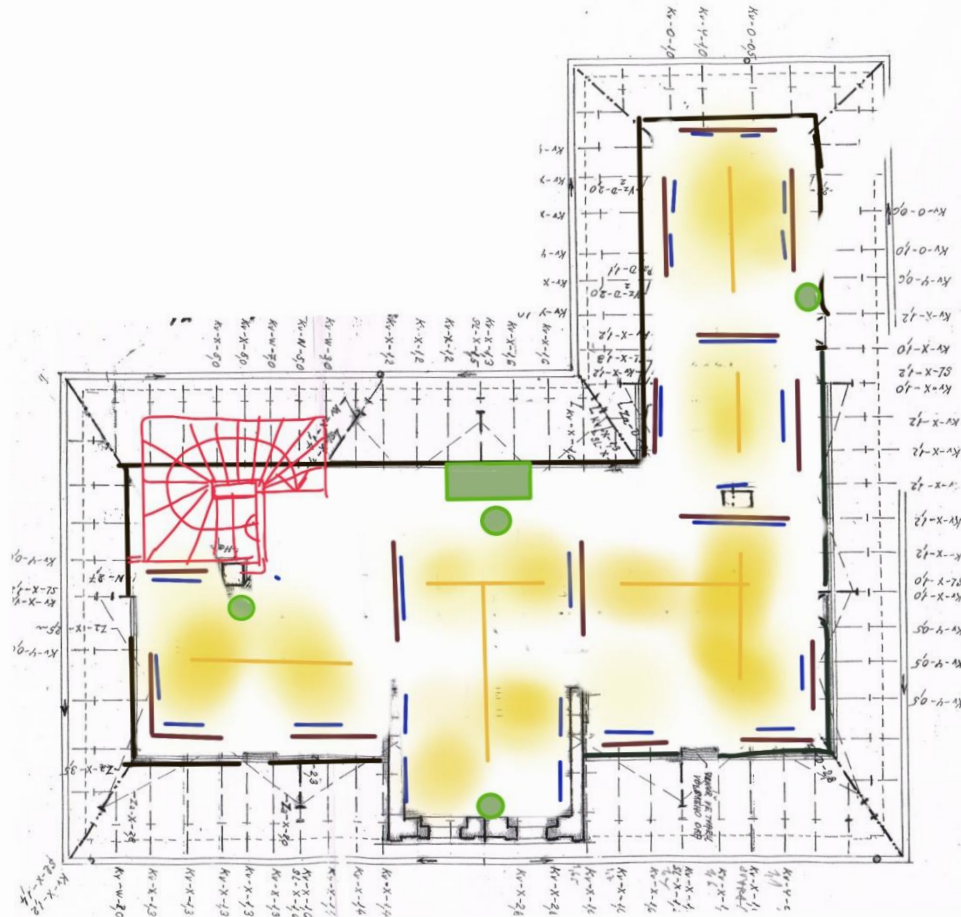




2a) ZŘÍZENÍ NOVÉHO SCHODIŠTĚ DO PODKROVÍ



2b) ZATEPLENÍ PODKROVÍ, INSTALACE VÝSTAVNÍCH PANELŮ



2d) OPATŘENÍ NÁBYTKU, OSVĚTLENÍ A ZABEZPEČENÍ PROSTOR

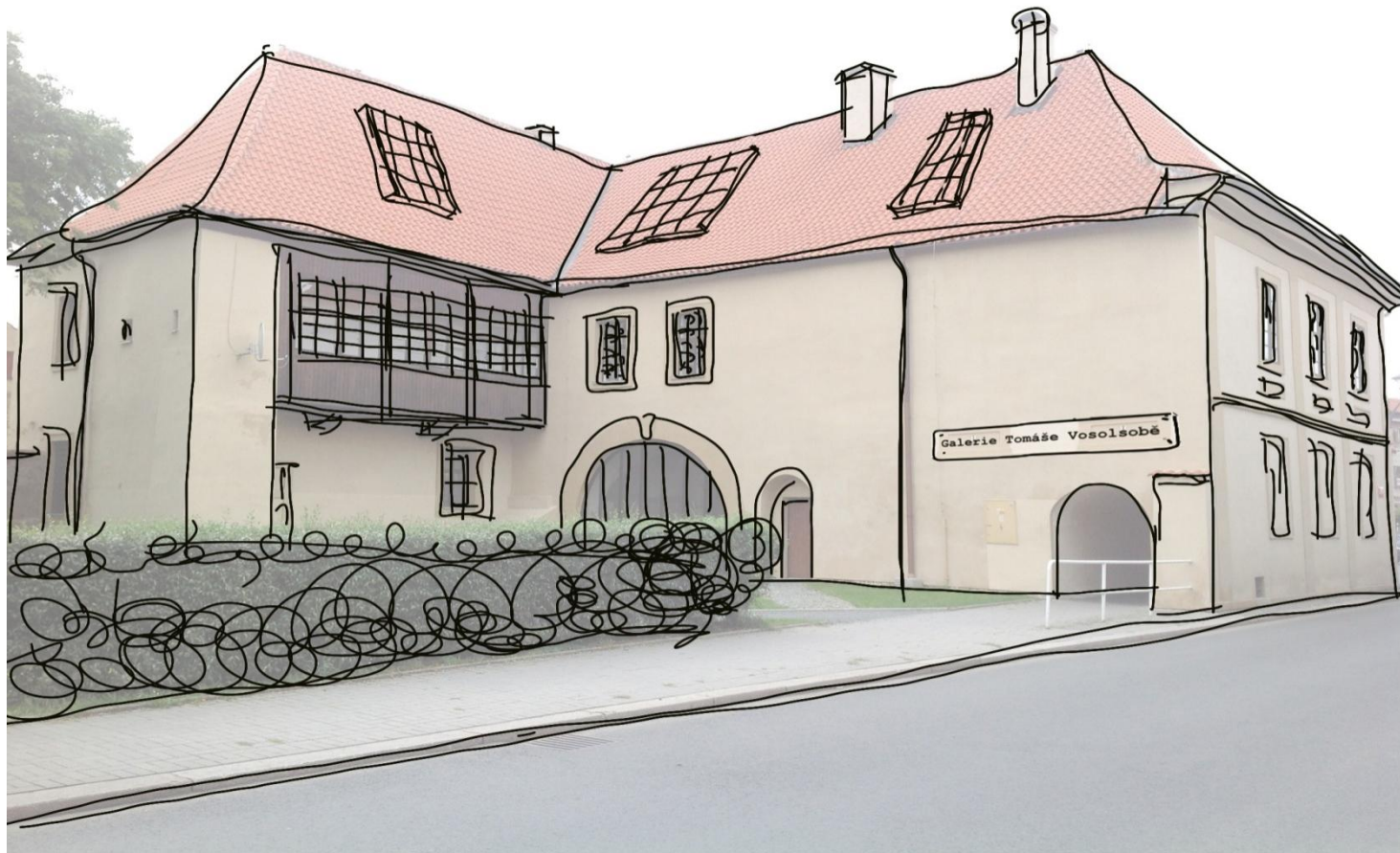


2) GALERIE V PODKROVÍ OTEVŘENA!

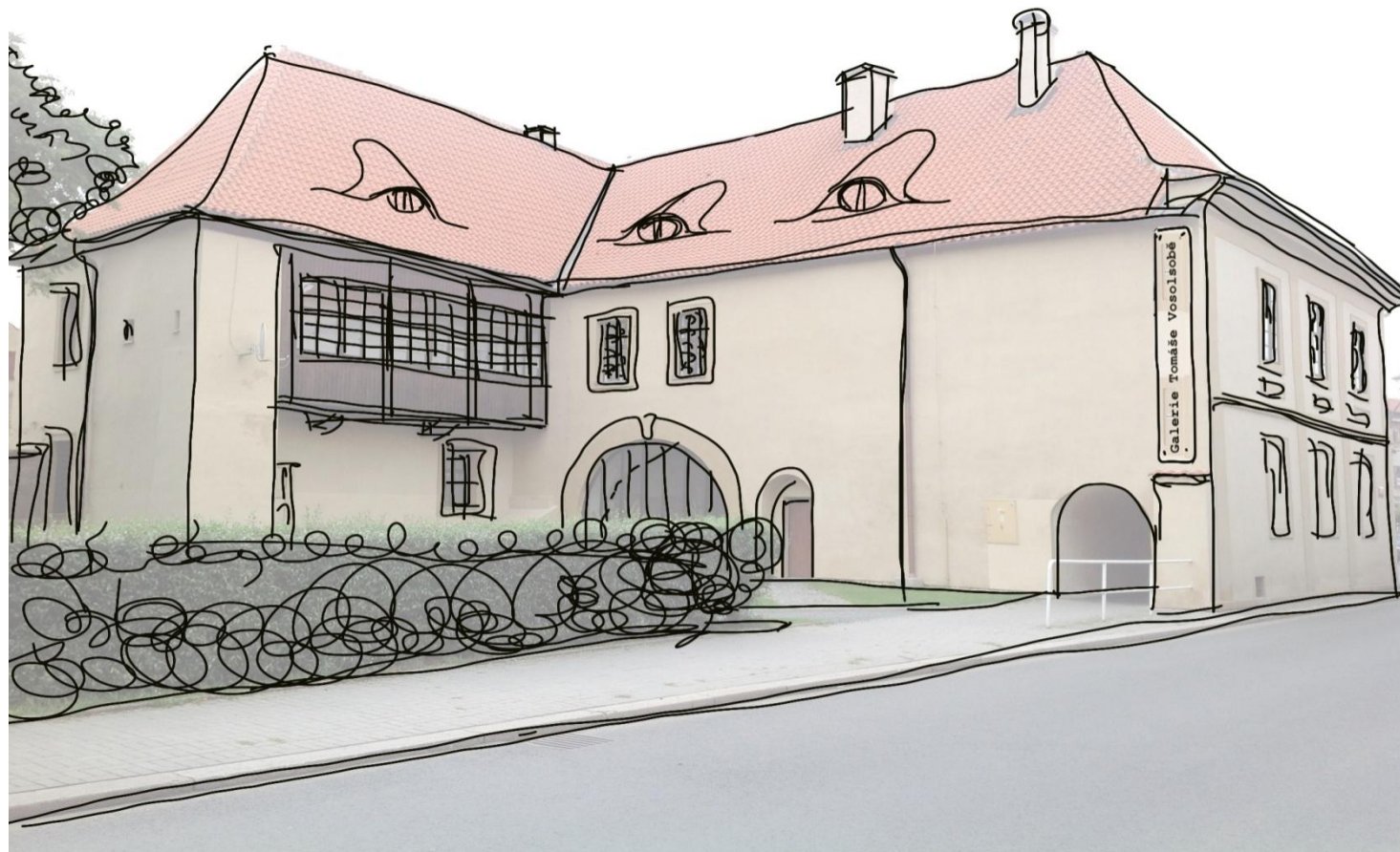




2) VARIANTY OSVĚTLENÍ PODKROVÍ – stávající stav



2) VARIANTY OSVĚTLENÍ PODKROVÍ – ateliérová okna



2) VARIANTY OSVĚTLENÍ PODKROVÍ – volská oka



2) VARIANTY OSVĚTLENÍ PODKROVÍ – vikýře

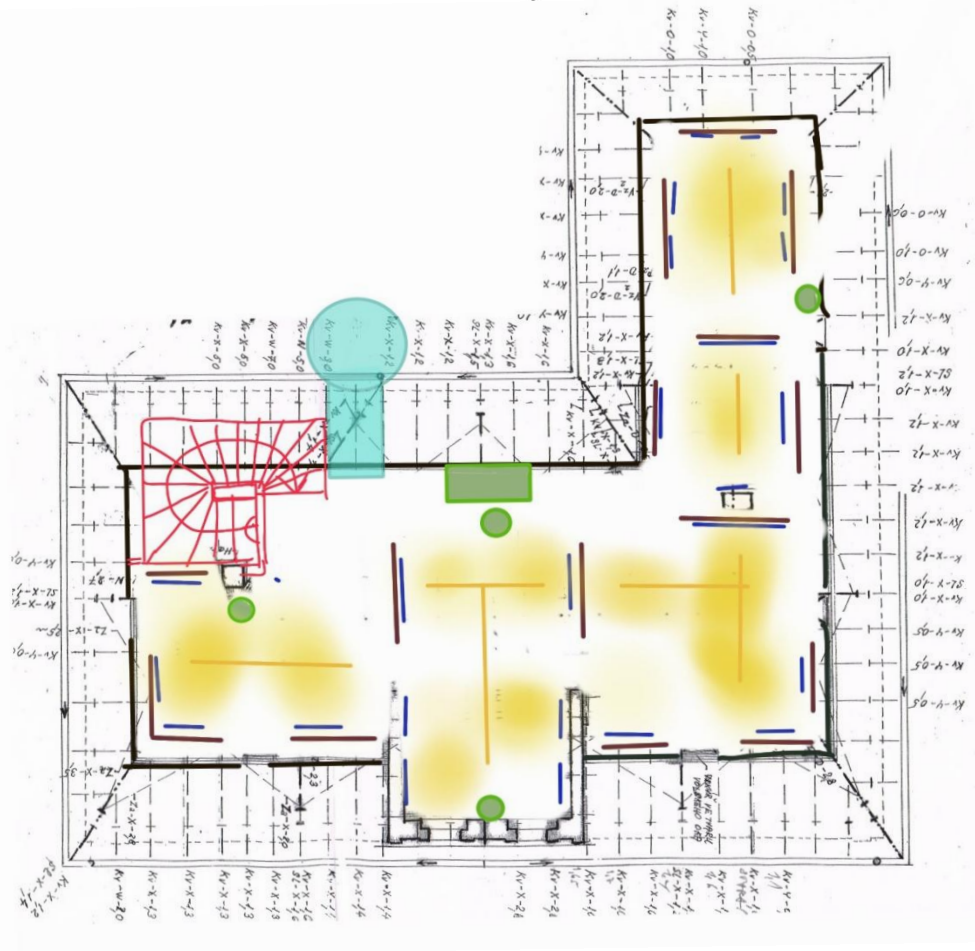
ZÁMĚR VYUŽITÍ „PANSKÉ HOSPODY“
NA GALERII TOMÁŠE VOSOLSOBĚ

FÁZE VÝVOJE PROJEKTU:

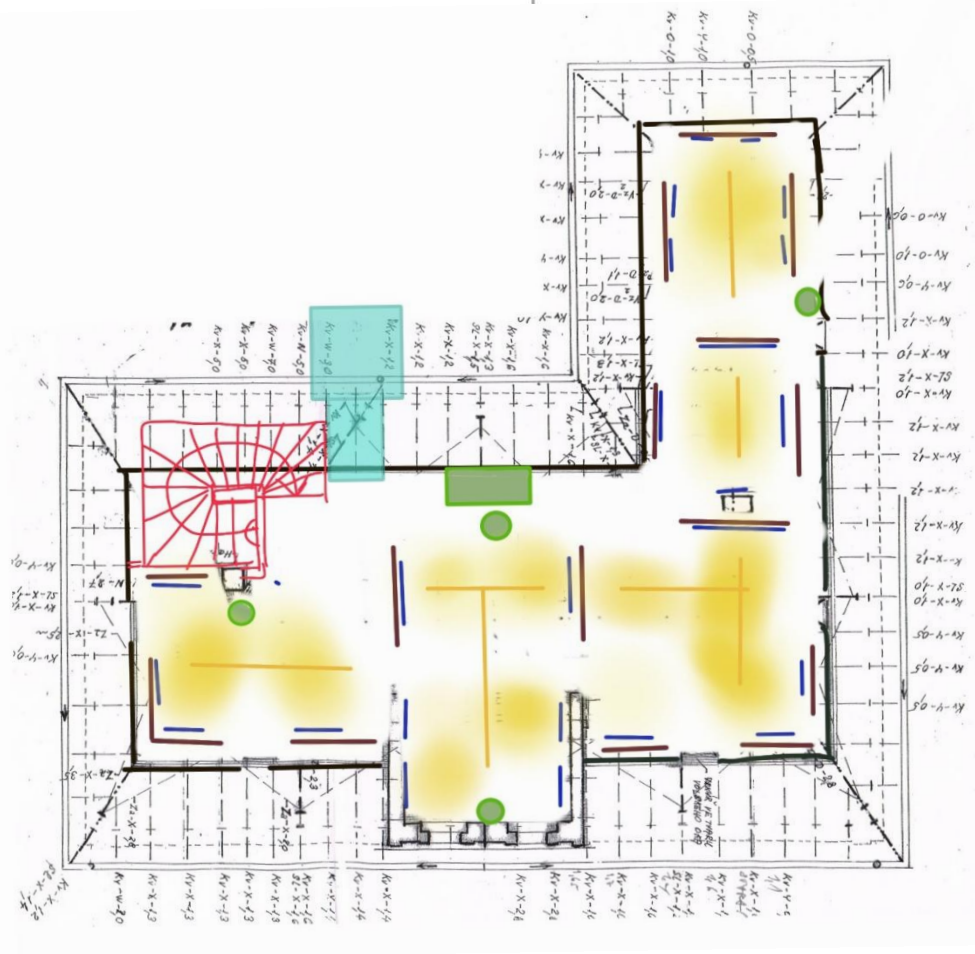
FÁZE 3)

ZŘÍZENÍ BEZBARIÉROVÉHO
PŘÍSTUPU DO PODKROVÍ
VÝTAH





3a) VARIANTY UMÍSTĚNÍ A TVARU VÝTAHU – kulatý vedle průjezdu



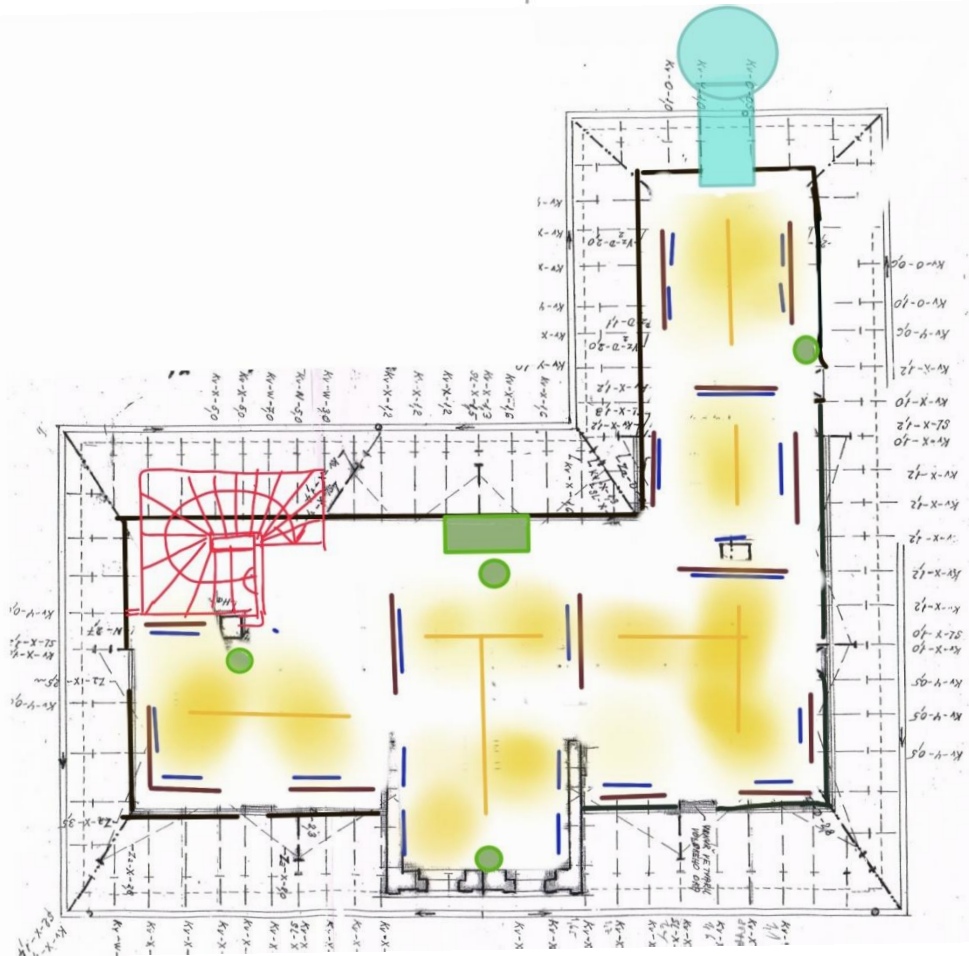
3b) VARIANTY UMÍSTĚNÍ A TVARU VÝTAHU – hranatý vedle průjezdu



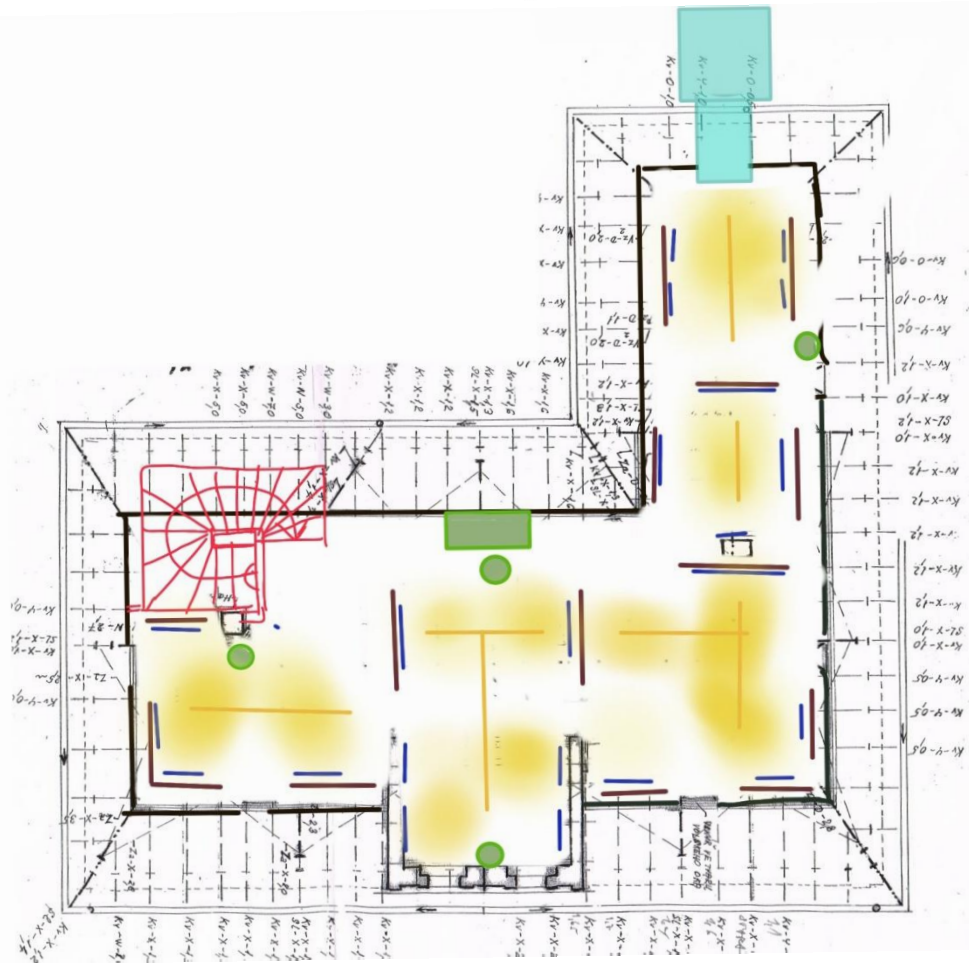
3a) VARIANTY UMÍSTĚNÍ A TVARU VÝTAHU – kulatý vedle průjezdu



3b) VARIANTY UMÍSTĚNÍ A TVARU VÝTAHU – hranatý vedle průjezdu



3c) VARIANTY UMÍSTĚNÍ A TVARU VÝTAHU – kulatý severní štít



3d) VARIANTY UMÍSTĚNÍ A TVARU VÝTAHU – hranatý severní štít



3c) VARIANTY UMÍSTĚNÍ A TVARU VÝTAHU – kulatý severní štít



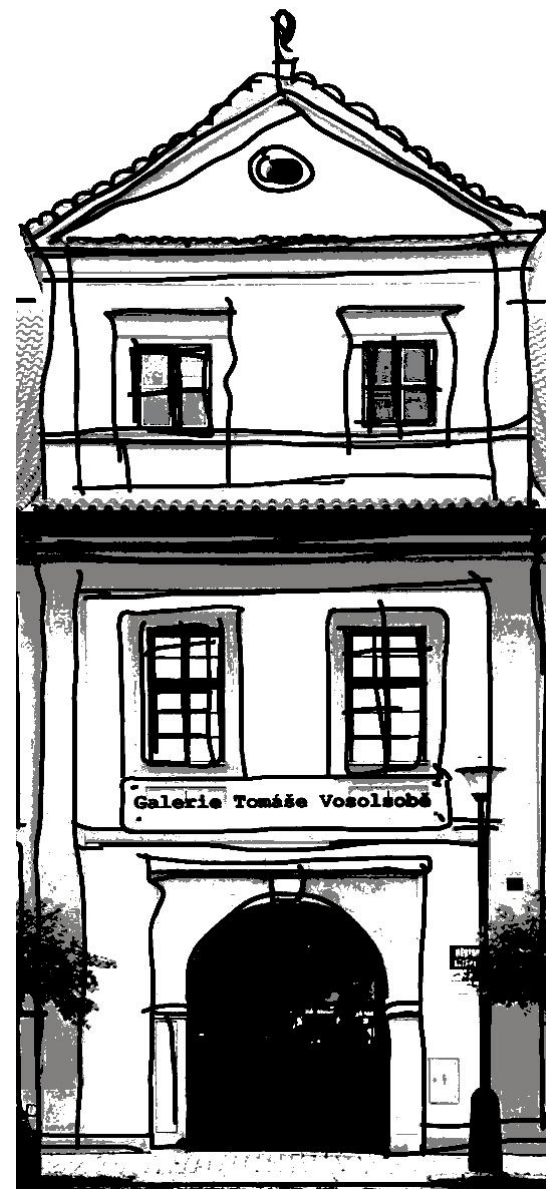
3d) VARIANTY UMÍSTĚNÍ A TVARU VÝTAHU – hranatý severní štít

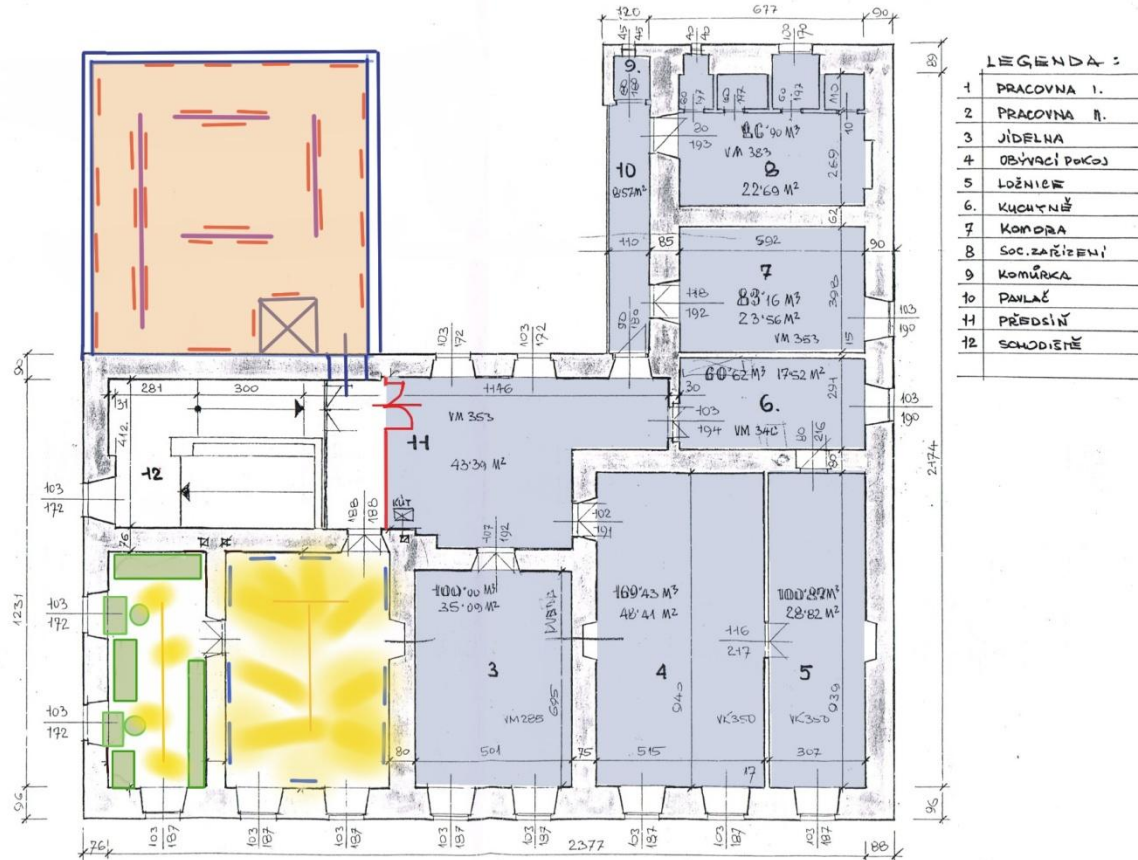
ZÁMĚR VYUŽITÍ „PANSKÉ HOSPODY“
NA GALERII TOMÁŠE VOSOLSOBĚ

FÁZE VÝVOJE PROJEKTU:

FÁZE 2A) VARIANTA:

PŘÍSTAVBA ZÁPADNÍHO KŘÍDLA OBJEKTU
PRO GALERII





VARIANTA 2A) PŘÍSTAVBA ZÁPADNÍHO KŘÍDLA OBJEKTU PRO GALERII



VARIANTA 2A) PŘÍSTAVBA ZÁPADNÍHO KŘÍDLA OBJEKTU PRO GALERII



VARIANTA 2A) PŘÍSTAVBA ZÁPADNÍHO KŘÍDLA OBJEKTU PRO GALERII



VARIANTA 2A) PŘÍSTAVBA ZÁPADNÍHO KŘÍDLA - ARCHIVNÍ FOTO

Zápis z konzultace dne 30. 10. 2013:

Přítomní: ing. arch. M. Ibl

Ing. Žižka

Mgr. Mikešová

Byl předložen návrh úprav v objektu čp. 10 ve Velvarech, Tzv. Panská hospoda:

- v 1. etapě by dvě jihozápadní prostory v 1. patře byly upraveny na výstavní; byly by vyklizeny (pro věci umístěné na půdě by byl proveden ve stropě poklop), vymalovány, vyčištěna podlaha a instalováno příslušné osvětlení a zabezpečení. Od přístupového schodiště by tato partie byla oddělena lehkou příčkou.
- v 2. etapě by výstavní prostory byly rozšířeny do půdního prostoru. Kromě provedení přístupového schodiště v severozápadní části je zvažováno prosvětlení střechy (severní strany).
- případně ve 3. etapě by byl přistavěn venkovní výtah.

K 1. etapě nemáme větší připomínky. Bude specifikována lehká příčka (nejlépe materiál sklo, dřevo). Zároveň přímo na místě bude upřesněna partie, kde by byl umístěn poklop/přístup na půdu.

Vzhledem k soudobým nezbytným úpravám v rámci využití půdního prostoru (vložení izolací) by bylo vhodné uvažovat pouze o části podkrovní, která by byla takto upravena na výstavní prostor. V nedávném období došlo ke kvalitní opravě celého krovu; je žádoucí, aby aspoň část byla v této původní podobě zachována a prezentována (je zde možné vidět kvalitní řemeslnou práci – opravy tesařských spojů, částečné výměny a valnou většinu původních prvků). Podmínkou je, aby nebylo zasahováno do stávající prežizové krytiny; tato zůstane zachována, včetně hřebenáčů, kladených do malty.

Alternativou výstavních prostor ke zvažovanému podkroví by bylo dostavění západního křídla, které zde dříve stálo (při hlavní silnici, ul. Za Roudnickou bránou). Z vyhodnocení statika ing. Hrdličky by tato doplněná přístavba byla vhodná pro konstrukce hlavní budovy (část statických poruch, které zde v posledních letech byly řešeny, vyplývaly právě ze zániku západního křídla, se kterým byla hlavní budova provázaná). V případě dostavění západního křídla (včetně výtahu) by zde mohly být zřízeny prostory pro potřeby galerie.

[Handwritten signatures and a blue stamp]
Národní památkový ústav
územní odborné pracoviště v Ústí nad Labem

ZÁPIS Z KONZULTACE NA NPÚ STČ 30.10.13

[Handwritten signature]



DĚKUJEME
VÁM ZA
POZORNOST

