



Středočeský kraj

Ing. Lubor Tvrďý, PROCES - Centrum pro rozvoj obcí a regionů,

E-mail: tvrdy@rozvoj-obce.cz Tel: 604 279 758 <http://www.rozvoj-obce.cz/>

KOMUNITNÍ PLÁN SOCIÁLNÍCH SLUŽEB VE MĚSTĚ VELVARY A V POVĚŘENÝCH OBCÍCH

Březen 2008

Finální verze

OBSAH

ÚVOD	3
1 ORGANIZACE KOMUNITNÍHO PLÁNOVÁNÍ	4
1.1 ŘÍDÍCÍ SKUPINA PROJEKTU	4
1.2 PRACOVNÍ SKUPINY	5
2 ANALYTICKÁ ČÁST	6
2.1 OBECNÁ DEMOGRAFICKÁ ANALÝZA	6
2.2 NEZAMĚSTNANOST	11
2.3 ANALÝZA POTŘEB UŽIVATELŮ SOCIÁLNÍCH SLUŽEB	11
2.4 ANALÝZA POSKYTOVATELŮ SOCIÁLNÍCH SLUŽEB.....	18
3 STRATEGICKÁ ČÁST	20
3.1 SWOT ANALÝZA	20
3.2 PŘEHLED JEDNOTLIVÝCH OPATŘENÍ A CÍLŮ KPSS	20
3.3 PODROBNÝ POPIS OPATŘENÍ.....	21
ZÁVĚR	30

ÚVOD

Tento plán je hlavním výstupem projektu Komunitní plán sociálních služeb ve městě Velvary a v pověřených obcích, který je zaměřen zejména na děti a mládež, na seniory, na osoby nepřizpůsobivé a občany v sociální krizi.

Komunitní plánování sociálních služeb je metoda, kterou lze na úrovni obcí nebo krajů plánovat sociální služby tak, aby odpovídaly místním specifikům i potřebám jednotlivých občanů. Jedná se o otevřený proces zjišťování potřeb a zdrojů a hledání nejlepších řešení v oblasti sociálních služeb. Jeho cílem je posilování sociální soudržnosti komunity, podpora sociálního začleňování a předcházení sociálnímu vyloučení jednotlivců i skupin.

Komunitní plán sociálních služeb pro město Velvary a pro okolní obce je rozdělen na část analytickou, která obsahuje obecnou demografickou analýzu města Velvar a okolních obcí, analýzu poskytovatelů a uživatelů sociálních služeb, a část strategickou, která stanovuje cíle komunitního plánování sociálních služeb a podrobně popisuje opatření, kterými by mělo být těchto cílů dosaženo.

Největším přínosem komunitního plánu je, že do přípravy a uskutečňování plánu sociálních služeb zapojuje všechny účastníky systému sociálních služeb (tedy uživatele, poskytovatele, zadavatele). Zvyšuje tak podíl občanů na rozhodovacím procesu o způsobu zajišťování služeb, legitimizuje rozhodování řídicích a zastupitelských orgánů a zvyšuje míru zapojení občanů do dění v obci.

1 ORGANIZACE KOMUNITNÍHO PLÁNOVÁNÍ

1.1 Řídící skupina projektu

Ing. Jitka Linhartová, starostka města Velvary, starosta@velvary.cz,

Ing. Radek Moulis, tajemník městského úřadu, e-mail: tajemnik.meu@velvary.cz,

Ing. Lubor Tvrký, dodavatel komunitního plánu sociálních služeb, e-mail:
lubor.tvrdy@vsb.cz,

Jiří Andrlé, starosta obce Černuc,

Petr Srb, starosta obce Hospozín,

Rudolf Drobny, starosta obce Chržín,

Luděk Kvapil, starosta obce Kmetiněves,

Karel Němec, starosta obce Loucká,

Václav Hykyš, starosta obce Poštovice,

Václav Studený, starosta obce Sazená,

JUDr. Blanka Vajgeltová, starostka obce Uhy,

Jitka Jeřábková, starostka obce Hobšovice,

Vladimír Vorel, starosta obce Kamenný Most,

Stanislava Brejníková, starostka obce Neuměřice,

Jaroslava Saifrtová, zástupce společnosti Člověk v tísni, e-mail:
jaroslava.saifrtova@centrum.cz,

Ivan Pechač, zástupce o.s. Natvrdlí, e-mail: ivan@pechac.net,

Ivona Hasalová, Domov Velvary, e-mail: ivona.hasalova@seznam.cz.

1.2 Pracovní skupiny

Pracovní skupina pro děti a mládež:

Ing. Jana Tlustá, Město Velvary, e-mail: tlusta.jana@seznam.cz,

Milan Lopour, Obec Sazená, e-mail: lopour.milan@seznam.cz,

Leona Migrová, Obec Hospozín, e-mail: obec.hospozin@worldonline.cz,

Terezie Kaltounková, Farní charita Kralupy nad Vltavou a o.s. Natvrdlí, e-mail: t.brezovska@seznam.cz,

Marcela Jirásková, SEV Javory, e-mail: javory@seznam.cz.

Pracovní skupina pro seniory:

Štefan Bernáth, Maltéžská pomoc, e-mail: stefan.bernath@maltezska.pomoc.cz,

Karel Koukolíček, Obec Poštovice, e-mail: ou_postovice@cmail.cz,

Jana Vinšová, Domov Velvary, e-mail: ivona.hasalova@seznam.cz,

Jaroslava Houzáková, Obec Sazená, e-mail: ou.sazena@iol.cz,

Jitka Urbánková, Městský úřad Velvary, e-mail: socialni@velvary.cz.

Pracovní skupina pro osoby nepřízpůsobivé a pro občany v sociální krizi:

Terezie Kaltounková, Farní charita Kralupy nad Vltavou a o.s. Natvrdlí, e-mail: t.brezovska@seznam.cz,

Jaroslava Saifrtová, Člověk v tísni, e-mail: jaroslava.saifrtova@centrum.cz,

Ivan Vlachynský, Teen Challenge Poštovice, tcpostovice@gmail.com,

Marcela Jirásková, SEV Javory, e-mail: javory@seznam.cz,

Ing. Pavel Štáfek, Úřad práce v Kladně, e-mail: pavel.stafek@kl.mpsv.cz.

2 ANALYTICKÁ ČÁST

2.1 Obecná demografická analýza

Obrázek 1: Velvary a okolní obce (v rámci PO Velvary)



V PO Velvary žilo k 1. 1. 2007 celkem 5 496 obyvatel. Nejlidnatější obcí jsou přitom Velvary s 2 928 obyvateli. Jejich počet se od roku 1997 téměř nezměnil.

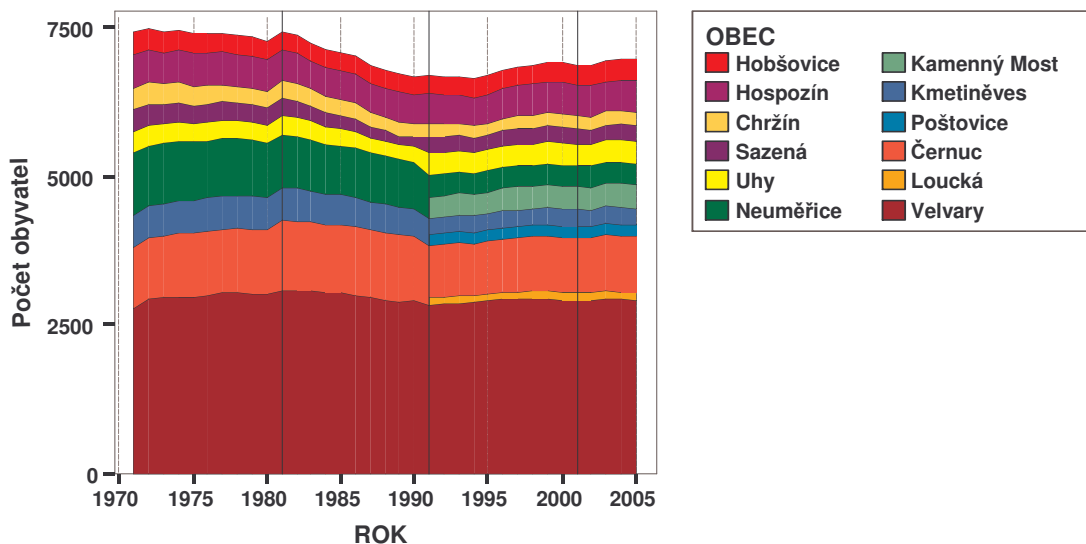
Tab. č 1: Počet obyvatel v jednotlivých obcích

Obec	Počet obyvatel		Změna	
	1997	2007	počet	v %
Sazená	257	278	21	8%
Chržín	213	228	15	7%
Černuc	918	956	38	4%
Kamenný Most	383	398	15	4%
Neuměřice	351	362	11	3%
Hospozín	515	531	16	3%
Uhy	364	375	11	3%
Poštovice	195	200	5	3%
Hobšovice	310	314	4	1%
Loucká	120	121	1	1%
Velvary	2 934	2 928	-6	0%
Kmetiněves	268	267	-1	0%
Celkem	5 440	5 496	56	1%

Zdroj: ČSÚ, Bilance obyvatelstva.

V 80. a 90. letech zaznamenaly obce rychlý pokles počtu obyvatel. Přibližně od roku 1995 populace mírně roste, tyto změny jsou však takřka zanedbatelné. Maximálního přírůstku obyvatelstva v posledních deseti letech dosáhla obec Sazená – 8%.

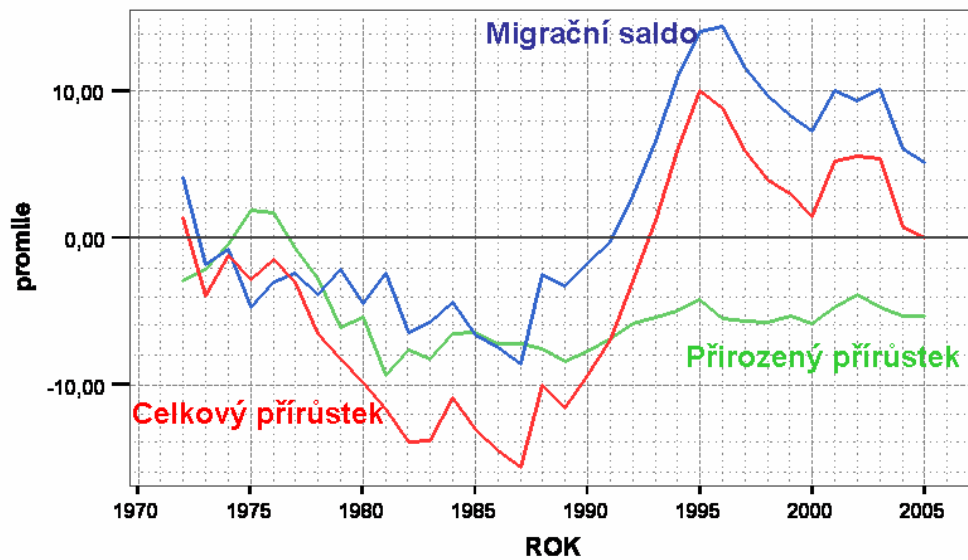
Obrázek 2: Vývoj počtu obyvatel od roku 1970



Zdroj: ČSÚ, Bilance obyvatelstva.

Následující obrázek ukazuje vývoj přirozeného přírůstku, migračního salda a celkového přírůstku obyvatelstva mezi lety 1970 a 2005.

Obrázek 3: Faktory ovlivňující vývoj obyvatelstva



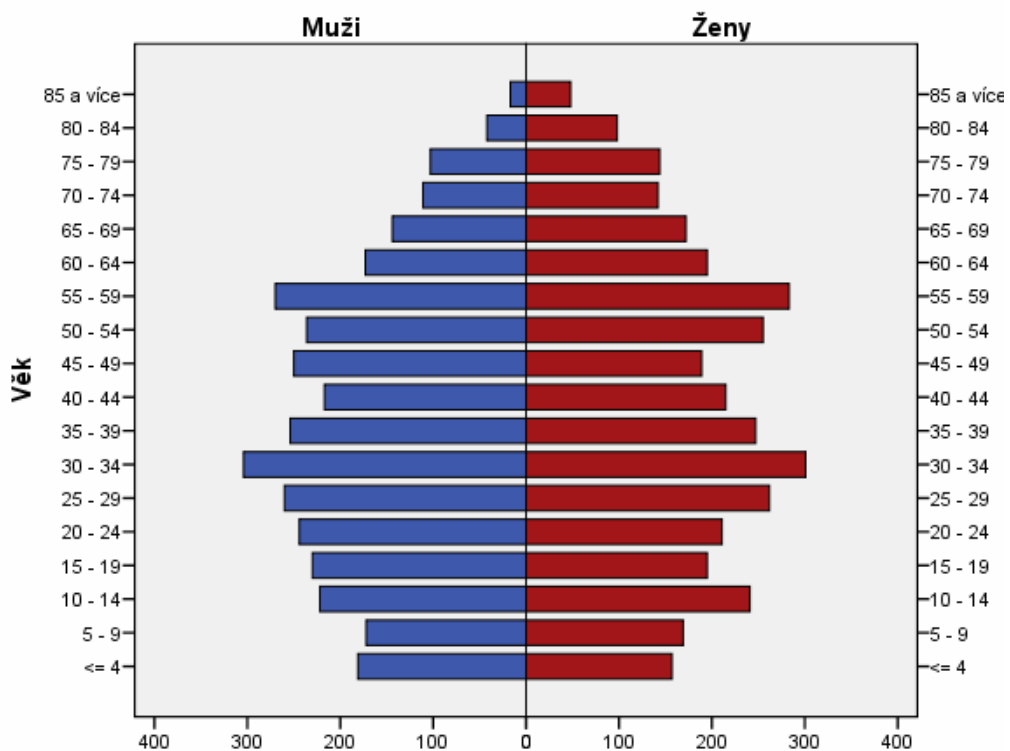
Téměř 15% obyvatel zkoumaných obcí je ve věku 65 let a více. V obci Poštovice je to více než 20%. Ve věku od 15 do 64 let žije v daných obcích 68,9% obyvatel. 16,4% obyvatel je mladších nebo dosáhlo 14 let věku. Největší procento dětí do 14 let žije v obci Kmetiněves.

Tab. č. 2: Věková struktura obyvatel k 1. 1. 2006

Obec	% obyvatel ve věkových skupinách			
	14 let a méně	15 až 64 let	65 a více	Celkem
Černuc	16,7	68,1	15,2	100
Hobšovice	19,9	67,4	12,8	100
Hospozín	17,7	71,0	11,4	100
Chržín	18,6	68,0	13,4	100
Kamenný Most	16,3	68,6	15,1	100
Kmetiněves	22,9	68,6	8,6	100
Loucká	11,0	78,0	11,0	100
Neuměřice	15,1	70,6	14,3	100
Poštovice	12,4	66,7	20,9	100
Sazená	16,1	70,0	13,9	100
Uhy	20,6	69,7	9,7	100
Velvary	15,1	68,5	16,5	100
Celkem	16,4	68,9	14,7	100

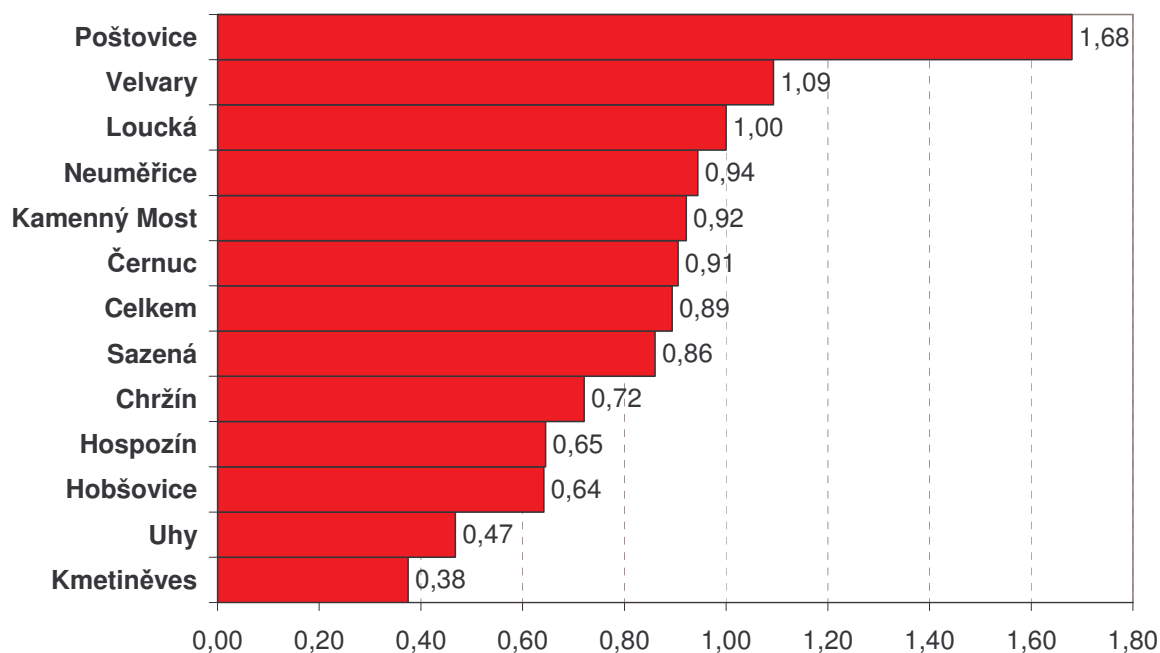
Zdroj: ČSÚ, *Bilance obyvatelstva*.

Obrázek 4: Věková struktura mužů a žen k 1.1.2006



Index stáří vyjadřuje, kolik obyvatel ve věku 65 a více let připadá na 100 dětí ve věku 0–14 let. Nejvyššího indexu stáří dosahují obyvatelé Poštovic, kde na 100 dětí připadá 168 obyvatel ve věku 65 a více let. Nejméně osob v tomto věku – 38 - připadá na 100 dětí v obci Kmetiněves.

Obrázek 5: Index stáří



Obrázek 6: SWOT analýza demografického vývoje

SILNÉ STRÁNKY	SLABÉ STRÁNKY
<ul style="list-style-type: none"> ➤ kladné migrační saldo ➤ stagnace populace ➤ nárůst silné reprodukční populace ➤ nárůst obyvatelstva v obcích Sazená a Chržín ➤ velmi silná reprodukční populace (20 -34 let) v obci Uhy 	<ul style="list-style-type: none"> ➤ záporný přirozený přírůstek ➤ vysoký počet obyvatel nad 65 let v Poštovicích ➤ slabá populace žen schopných reprodukce v Hobšovicích
PŘÍLEŽITOSTI	HROZBY
<ul style="list-style-type: none"> ➤ dobrá rezidenční poloha vůči Praze ➤ mírný nárůst mladší generace 	<ul style="list-style-type: none"> ➤ záporný přirozený přírůstek ➤ vysoká míra nezaměstnanosti

2.2 Nezaměstnanost

Ve většině zkoumaných obcí je míra nezaměstnanosti v porovnání s městem Kladno, kde se míra nezaměstnanosti pohybuje okolo 6,7 %, vyšší (průměrná nezaměstnanost v kladenském mikroregionu k 29.2.2008 činí 6,8 %). Míra nezaměstnanosti se ve velvarském mikroregionu pohybuje v rozmezí 2,5 – 11 % (průměrná nezaměstnanost ve v této oblasti k 29.2.2008 je 7,7 %).

Tab. č. 3: Míra nezaměstnanosti k 29.2.2008 (převzato ze statistiky ÚP v Kladně)

Obec	Uchazeči	Ekon. akt.	Míra nezam.
Černuc	43	432	10,0%
Hospozín	28	263	10,6%
Chržín	8	100	8%
Kamenný Most	16	193	8,3%
Uhy	14	198	7,1%
Hobšovice	9	151	6%
Neuměřice	20	188	10,6%
Poštovice	9	97	9,3%
Kmetiněves	15	146	10,3%
Velvary	87	1443	6%
Sazená	11	121	9,1%
Loucká	2	71	2,8%

2.3 Analýza potřeb uživatelů sociálních služeb

Primárními cílovými skupinami projektu jsou:

- uživatelé sociálních služeb z řad:
 - dětí a mládeže,
 - seniorů,
 - občanů v sociální krizi a nouzi,
 - občanů společensky nepřizpůsobivých,
- poskytovatelé sociálních služeb pro výše uvedené skupiny jejich uživatelů,
- zadavatel sociálních služeb (město Velvary).

Sekundárními cílovými skupinami jsou ostatní uživatelé sociálních služeb, ostatní poskytovatelé sociálních služeb, nejširší veřejnost, rodiny uživatelů, organizace a instituce působící v sociální oblasti.

Součástí analýzy byl **průzkum názorů občanů a uživatelů sociálních služeb**, z něhož vyplynuly níže uvedené skutečnosti.

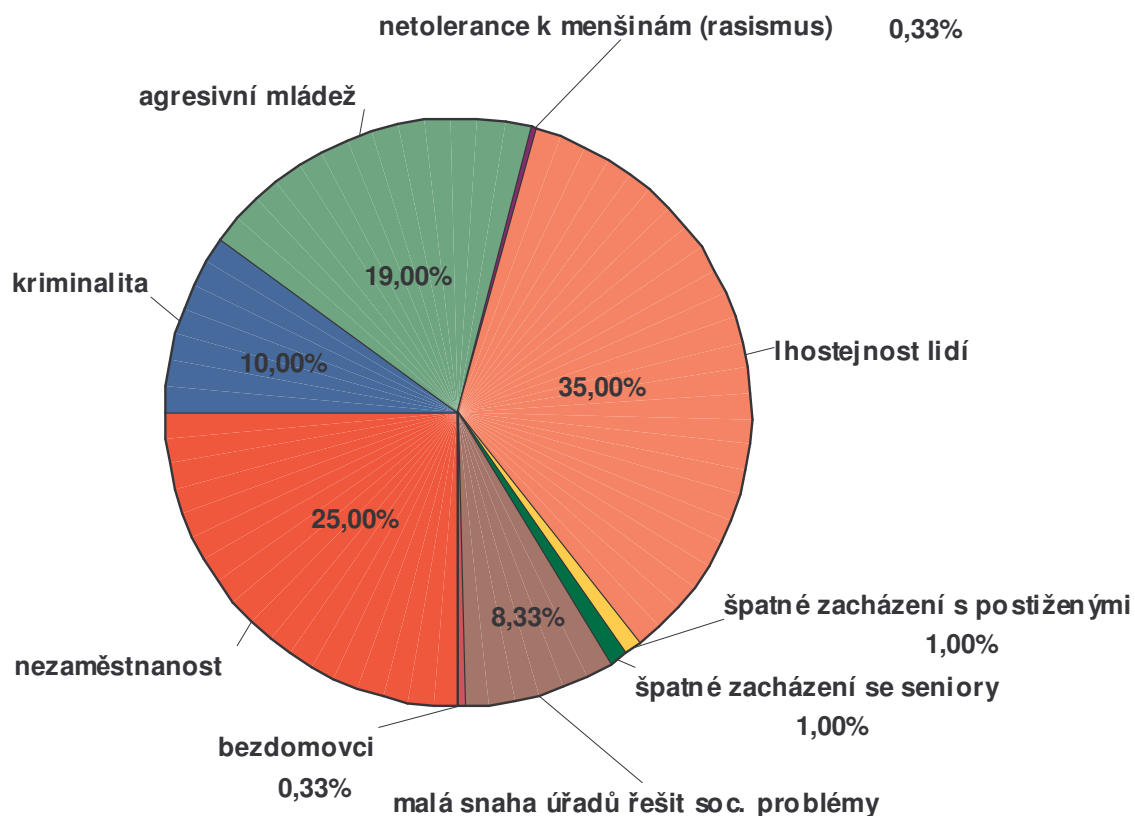
Z celkového počtu 2300 dotazníků se vrátilo pouze 279, což je 12%. Jedinou výjimkou s relativně vysokou návratností – 52% - byla obec Sázená.

Tab. č. 4: Dotazníkové šetření

	vek >= 17	Počet dotazníků	Pokrytí	Počet odevzdaných dotazníků	Návratnost
Černuc	771	300	39%	10	3%
Hobšovice	261	150	57%	5	3%
Hospozín	414	200	48%	28	14%
Chržín	181	100	55%	2	2%
Kamenný Most	318	150	47%	18	12%
Kmetiněves	211	100	47%	7	7%
Loucká	101	100	99%	17	17%
Neuměřice	293	150	51%	18	12%
Poštovice	172	100	58%	23	23%
Sázená	214	100	47%	52	52%
Uhy	285	150	53%	10	7%
Velvary	2418	700	29%	89	13%
Celkem	5639	2300	41%	279	12%

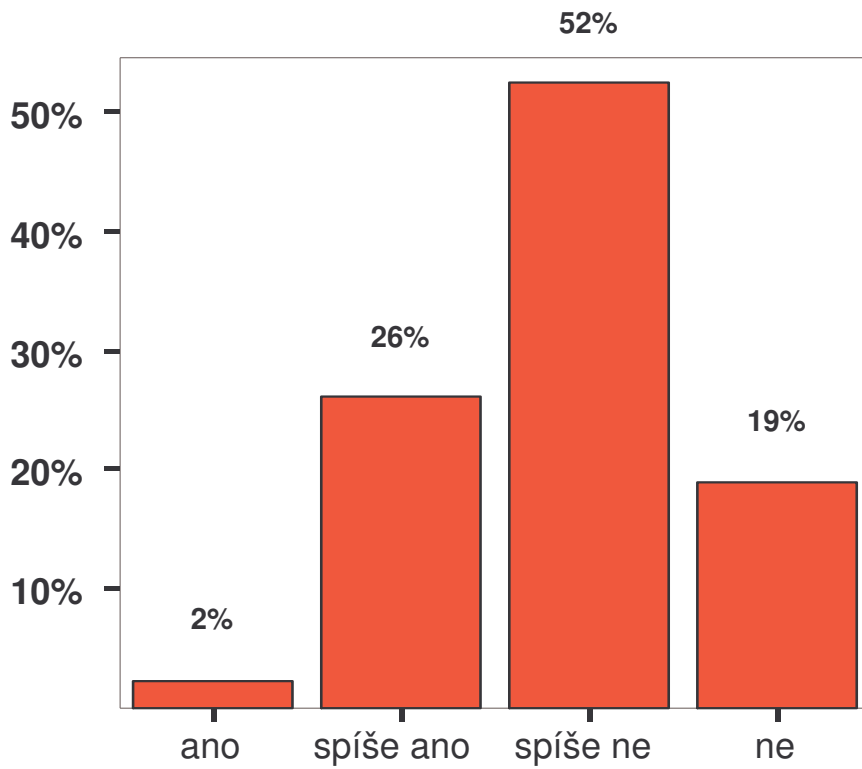
Občané za **největší sociální problém** považují především lhostejnost spoluobčanů, nezaměstnanost a agresivní mládež. Dále se poměrně často vyskytovaly problémy s kriminalitou, která nejspíš úzce souvisí s předešlými aspekty (s agresivní mládeží, nezaměstnaností a lhostejností lidí).

Obrázek 7: Identifikace problémových okruhů



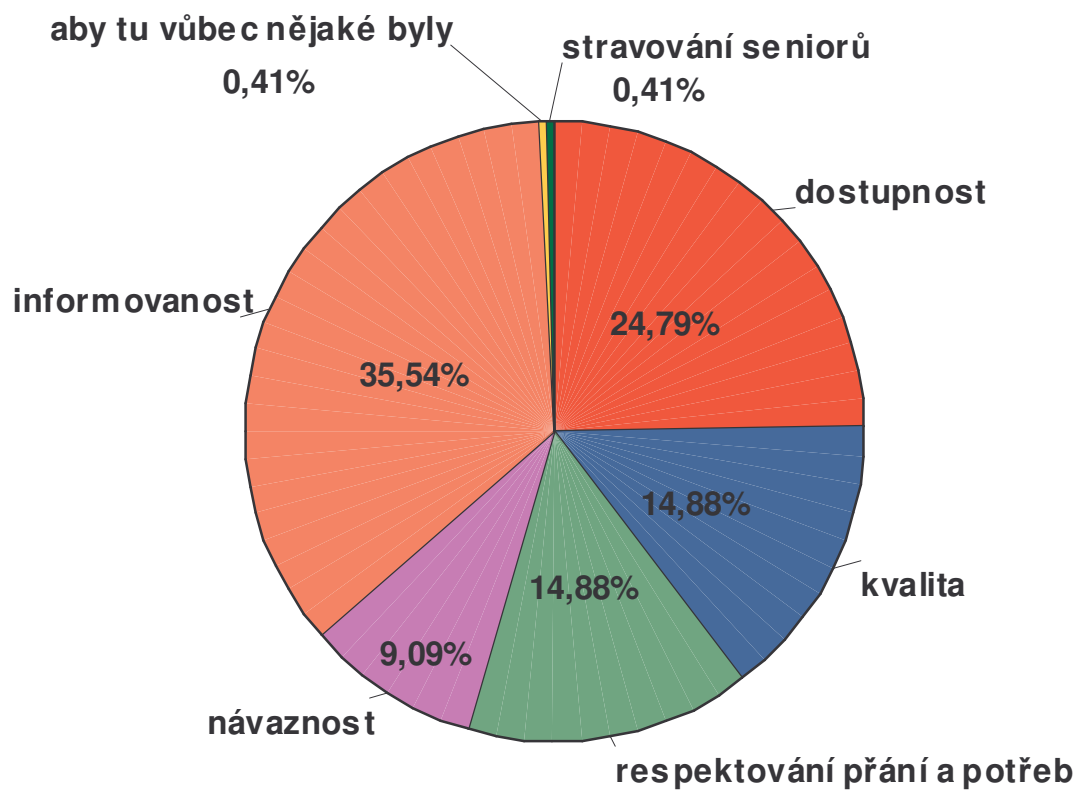
Na otázku o **spokojenosti s využíváním sociálních služeb** odpovědělo pouze 42 % respondentů, kteří využívají služby. Spokojena byla pouze 1/3 z nich.

Obrázek 8: Spokojenost s využíváním sociálních služeb



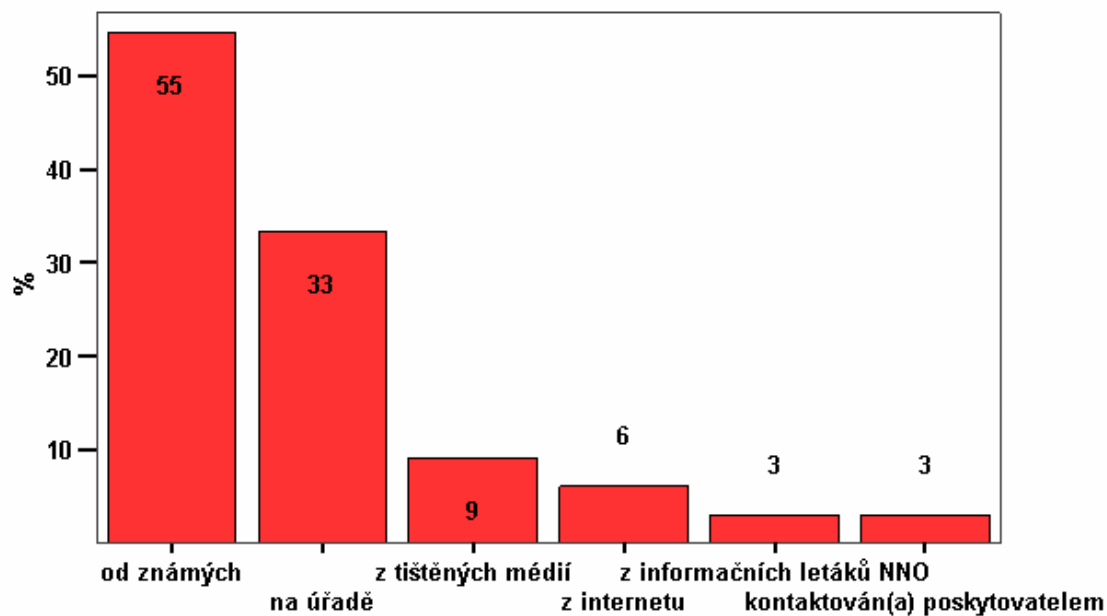
Dle zúčastněných občanů by se měla zlepšit především dostupnost, informovanost a kvalita poskytování sociálních služeb.

Obrázek 9: Co by se mělo na poskytování sociálních služeb změnit



Občané se o službě dozví nejčastěji od známých (55 %) či na úřadě (33 %). Jako jinou alternativu uvedli jednotliví dotazovaní „na školení“ či „vyhledal/a jsem si ji sám/a“.

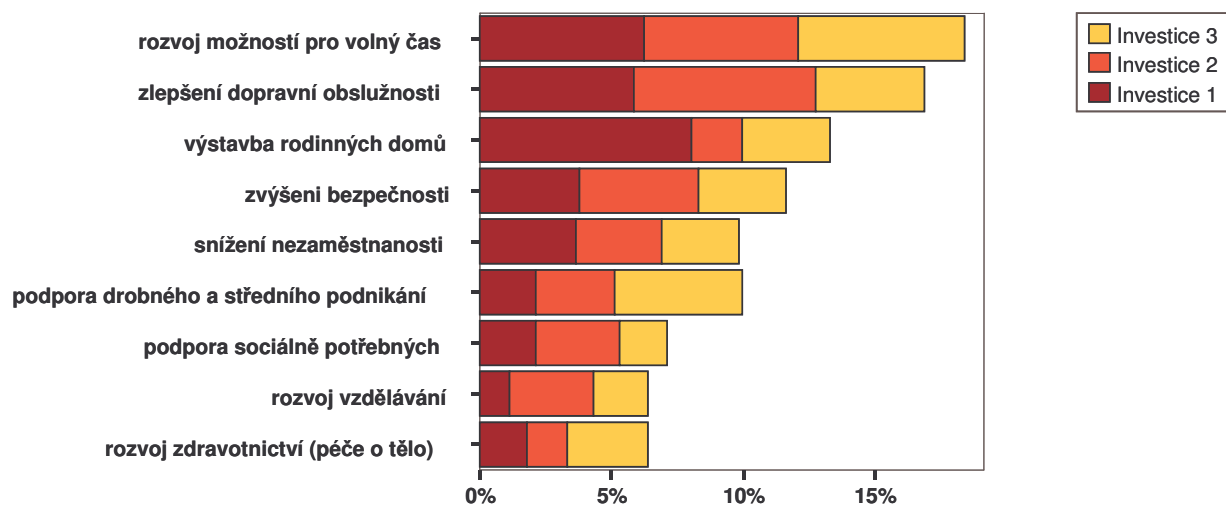
Obrázek 10: Informace o sociálních službách (v %)



Pozn.: Vícenásobná otázka tzn. součet nedává 100 %

Nejčastější volenou možností **potřeby investic** na prvním místě (Investice 1) byla výstavba rodinných domů, na druhém místě (Investice 2) občané nejčastěji volili zlepšení dopravní obslužnosti, ze soc. hlediska rozvoj možností pro volný čas. Na třetím místě (Investice 3) rozvoj možností pro volný čas, který byl celkově nejčastěji volenou možností.

Obrázek 11: Oblasti investic



2.4 Analýza poskytovatelů sociálních služeb

V současné době je poskytovatelem sociálních služeb ve městě Velvary samo město a příspěvková organizace Krajského úřadu Středočeského kraje (Domov Velvary).

Město využívá pouze ve výjimečných případech poskytovatele sociálních služeb z okolních měst (Kladno, Kralupy nad Vltavou, Slaný).

V Domově Velvary je každoročně maximálně naplněná kapacita - tj. 95 obyvatel.

V Domě s pečovatelskou službou je kapacita maximálně využívána.

Služeb dobrovolné pečovatelky využívá 45 seniorů.

Služby pro seniory:

- **Domov Velvary** - kapacita 95 osob,
- **Dům s pečovatelskou službou Velvary** - kapacita 12 osob,
- dobrovolná pečovatelka - rozvoz obědů pro staré občany, denně 45 obědů - provozuje město Velvary,
- **vývařovna** - školní jídelna Velvary, 30 obědů denně pro seniory,
- **Sdružení zdravotně postižených** - 254 členů, činnost kulturní, vzdělávací, rekreační pobyty s rehabilitační službou – občané s postižením:
 - tělesným (144 občanů),
 - vnitřním (101 občanů),
 - sluchovým (5 občanů)
 - a zrakovým (4 občany).

Služby pro děti a mládež:

- **mateřská škola** - logopedická poradna (kapacita 120 osob),
- **základní škola** – navštěvuje 450 dětí, cca 10% dětí je se specifickými poruchami a zdravotním postižením, školní družina, školní klub.
- **základní umělecká škola** - obor výtvarný, taneční, hudební - navštěvuje v odpoledních hodinách cca 220 dětí, dopoledne - program pro matky s dětmi od 3 do 6 let,
- **střední odborná škola** s.r.o. - zaměření sociálně právní činnost, ukončená maturitou - navštěvuje cca 80 studentů,
- **základní škola praktická** - navštěvuje 34 dětí, poskytuje základní vzdělání pro děti se zdravotním postižením (převažuje mentální retardace).

Služby pro občany v sociální krizi a nouzi a společensky nepřízpůsobené:

Průměrná nezaměstnanost spádového území je 10,94 %.

Současná nabídka: nájemní byty pro sociálně slabé občany celkem 22, z toho 1 bezbarierový byt, 1 holobyt, středisko osobní hygieny (koupel, prádelna).

Pro potřeby analýzy byl proveden kvalitativní průzkum formou nestandardizovaných rozhovorů o možnosti spolupráce s následujícími osobami:

- Mgr. Lenka Vrchlavská, ředitelka ZŠ Velvary,
- Mgr. Marie Hořejší, ředitelka SOŠ s.r.o.,
- Ivona Hasalová, vedoucí sestra Domov Velvary.
- Šarka Křtěnová, Dům s pečovatelskou službou Velvary

Podrobný popis soc. služeb na Velvarsku je součástí katalogu sociálních služeb.

Analýza finančních zdrojů systému sociálních služeb je součástí podrobného popisu jednotlivých opatření v kapitole 2.2.

3 STRATEGICKÁ ČÁST

Vize: Lepší kvalita života na Velvarsku.

3.1 SWOT analýza

SILNÉ STRÁNKY	SLABÉ STRÁNKY
<ul style="list-style-type: none">➤ spokojenost občanů s bydlením➤ dobrá spolupráce s úřady	<ul style="list-style-type: none">➤ nedostatečná informovanost o poskytování sociálních služeb➤ nedostatek pracovních příležitostí➤ slabá komunikativnost obyvatel
PŘÍLEŽITOSTI	HROZBY
<ul style="list-style-type: none">➤ pozitivní image pro bydlení➤ vysoká míra deklarované solidarity – ochota občanů starat se o své blízké v jejich bytě	<ul style="list-style-type: none">➤ nespokojenost se sociálními službami➤ neochota občanů podílet se na dění v obcích➤ nedostatek možností pro volný čas

Analýza vychází z porovnání stávajících sociálních služeb s jejich uživatelskou potřebností vyplývající z provedeného průzkumu.

3.2 Přehled jednotlivých opatření a cílů KPSS

A Děti a mládež

A1 Zlepšení nabídky volno-časových aktivit pro děti a mládež ve městě Velvary ve spolupráci s okolními obcemi

A2 Zlepšení dostupnosti volno-časových aktivit pro děti a mládež ve městě Velvary ve spolupráci s okolními obcemi

B Senioři

B1 Bezbariérové přístupy

B2 Terénní pečovatelská služba

C Občané v sociální krizi a nouzi

C1 Sociální bydlení (pouze pro okolní obce, nikoliv pro město Velvary, kde již bylo realizováno)

C2 Rozvoj terénních programů

C3 Poradenství

Obecný cíl ***D Zkvalitnění sociálních služeb v regionu pomocí informovanosti***

3.3 Podrobný popis opatření

Popis opatření pro dosažení všech výše uvedených cílů je jednotně strukturován jako projektový list, který obsahuje následující položky:

- název opatření,
- stručný popis výchozí situace,
- cíle opatření,
- způsob realizace,
- finanční náročnost:
 - 1 – nízká,
 - 2 – střední,
 - 3 – vysoká,
 - 4 - velmi vysoká,
- garanta,
- časovou prioritu řešení:
 - 4 – velmi vysoká (začít ihned),
 - 3 – vysoká (zahájení do 2 let),
 - 2 – střední (zahájení do 5 let),
 - 1 – nízká (zahájení v horizontu strategie).

Některé listy obsahují rovněž následující položky, které však budou ještě upřesněny.

- Potenciální zdroj financování – dotace EU, ČR,
- zprostředkovatele,
- podmínky dotace – míra dotace, spoluúčást, další podmínky,
- povinné přílohy – nutné dokumenty pro předložení žádosti,
- nejbližší termín pro podání žádosti.

A1 Zlepšení nabídky volno-časových aktivit pro děti a mládež ve městě Velvary ve spolupráci s okolními obcemi
Stručný popis výchozí situace
Malá nabídka volnočasových aktivit, vhodných zejména pro věkovou skupinu cca 12 až 18 let. Zájem spíše o adrenalinové sporty, jednotlivé atraktivní akce, než o pravidelnou činnost.
Cíle opatření
Vytvořit ve Velvarech Středisko volného času, které bude nabízet vhodné aktivity především pro věkovou skupinu 12 až 18 let.
Způsob realizace
Vytvořit malé středisko volného času, jehož cílem je informovat o všech akcích okolních měst a obcí, koordinovat je s akcemi města Velvar nebo vlastními akcemi tak, aby se tématicky a časově nepřekrývaly, poskytovat klubovou místnost k setkávání zejména výše uvedené věkové skupiny lidí, pořádat vlastní akce, propagovat akce občanských sdružení z okolí.
Finanční náročnost
2
Garant
Město Velvary
Časová priorita řešení
3
Potenciální zdroj financování – Dotace
Regionální operační program Střední Čechy (ROP SČ) Oblast podpory 3.3 Rozvoj venkova
Zprostředkovatel
Regionální rada Střední Čechy http://www.nuts2strednicechy.eu/index.asp?thema=2302&itmID=&chapter=3302 .
Podmínky dotace
Obce až 85% uznatelných nákladů, neziskové organizace až 90%, minimálně 2 miliony Kč
Povinné přílohy
Prokázání vlastnických vztahů, stavební povolení (nebo ohlášení stavby) a příslušná dokumentace.
Termín podání žádosti

A2 Zlepšení dostupnosti volno-časových aktivit pro děti a mládež ve městě Velvary ve spolupráci s okolními obcemi
Stručný popis výchozí situace
Neexistuje zmapování nabídky volno-časových aktivit pro děti a mládež. Rovněž je špatná dopravní dostupnost z a do Velvar zejména ve večerních hodinách.
Cíle opatření
Lepší přístup k volno-časovým aktivitám pro děti a mládež z Velvar a z okolních obcí, případně zlepšit možnost dojíždění jinam.
Způsob realizace
Průzkum možností města, ČSAD Slaný a soukromých dopravců s cílem upravit či přidat spoje ve večerních hodinách.
Finanční náročnost
1
Garant
Město Velvary
Časová priorita řešení
3

B1 Bezbariérové přístupy
Stručný popis výchozí situace
Veřejné budovy (městský úřad, Česká spořitelna a.s., zdravotní středisko - zubní ordinace, rehabilitace) jsou pro imobilní osoby těžko přístupné.
Cíle opatření
Zajistit bezbariérový přístup do výše uvedených budov.
Způsob realizace
<ul style="list-style-type: none"> - městský úřad - zajištění bezbariérovosti v této budově bude složité, jedná se o budovu historickou s velkým množstvím bariér, pro imobilní osoby je zatím zřízen telefon u vchodu do budovy úřadu, u kterého bude označení, že telefon slouží imobilním osobám - česká spořitelna - k zajištění bezbariérovosti v této budově nebudou nutné velké úpravy - je možné zajistit ve spolupráci se správcem budovy - zdravotní středisko - zde se zvažuje realizace pomocí dotace
Finanční náročnost
<ul style="list-style-type: none"> - městský úřad - 4 - česká spořitelna - 1 - zdravotní středisko - 2-3
Garant
Město Velvary.
Časová priorita řešení
<ul style="list-style-type: none"> - městský úřad - 4 - ihned označení telefonu pro imobilní osoby, ostatní 1 - česká spořitelna - 3 - zdravotní středisko - 2
Potenciální zdroj financování – Dotace
<ol style="list-style-type: none"> 1. Regionální operační program Střední Čechy (ROP SČ) - Oblast podpory 3.3 Rozvoj venkova 2. Program Ministerstva zdravotnictví: Program vyrovnávání příležitostí pro občany se zdravotním postižením 3. Program Mobilita pro všechny 4. přímá podpora SČ kraje
Zprostředkovatel
<ol style="list-style-type: none"> 1. Regionální rada Střední Čechy http://www.nuts2strednicechy.eu/index.asp?thema=2302&itmID=&chapter=3302. 2. Ministerstvo zdravotnictví, tel.: 224 972 198, 224 972 919. 3. program Mobilita pro všechny – Úřad vlády ČR http://www.vlada.cz/cs/rvk/vvzpo/uvod.html
Podmínky dotace
<p>POUZE PRO OBJEKTY V MAJETKU NEBO NÁJMU OBCE !</p> <ol style="list-style-type: none"> 1. Obce až 85% uznatelných nákladů, neziskové organizace až 90%, 2. 70% nákladů. 3. na rok 2008 není známo
Povinné přílohy
Prokázání vlastnických vztahů, stavební povolení (nebo ohlášení stavby) a příslušná dokumentace.
Termín podání žádosti
<ol style="list-style-type: none"> 1. Výzva není otevřena (stav březen 2008), nejbližší pravděpodobně jaro 2008 2. další výzva bude na podzim 2008 3. další výzva září/říjen 2008

B2 Terénní pečovatelská služba
Stručný popis výchozí situace
V současné době je v našem městě využívána jen jedna terénní služba – rozvoz obědů. Širší nabídka služeb je využívána jen v Domě s pečovatelskou službou ve Velvarech (nákup, úklid, praní a žehlení prádla, různé pochůzky – pro léky apod.) Klientům využívajícím rozvoz oběda byl prostřednictvím pečovatelky předán letáček s informací o možnosti využití dalších služeb – úklid, nákup, zajištění léků apod. Zástupci pověřených obcí sdělili, že potřeby jejich občanů jsou zajišťovány tzv. sousedskou výpomocí.
Cíle opatření
Rozšířit terénní služby a oddálit tak nutnost ústavní péče.
Způsob realizace
Zlepšit informovanost o nabízených službách.
Finanční náročnost
2
Garant
Město Velvary
Časová priorita řešení
4 (ve Velvarech je možné začít ihned.)
Potenciální zdroj financování – Dotace
1.Operační program lidské zdroje a zaměstnanost: Priorita 3.1 Podpora sociální integrace a sociálních služeb, 2.Integrovaný operační program: Oblast intervence 3.1 – Služby v oblasti sociální integrace.
Zprostředkovatel
1.Ministerstvo práce a sociálních věcí, 2.Ministerstvo práce a sociálních věcí.
Podmínky dotace
1.až 100 % nákladů, 2.až 85 % nákladů.
Povinné přílohy
Dle dokumentace jednotlivých výzev
Termín podání žádosti
1. první výzva očekávána v dubnu-květnu 2008 (stav březen 2008) 2. program schválen, termín výzvy neznámý (stav březen 2008)

C1 Sociální bydlení (týká se okolních obcí, ve městě Velvary bylo již realizováno)
Stručný popis výchozí situace
<p>Ve městě Velvary jsou v současné době k dispozici sociální byty (na které byla poskytnuta dotace) v domech č.p.47, 210, 244. Tyto byty jsou obsazeny nájemníky. Dle sdělení zástupců města je evidováno 25 žádostí o tzv. sociální byty. V pověřených obcích není známo, že by zástupci obcí disponovali se sociálními byty.</p> <p>Dá se říci, že pro skupinu občanů v sociální krizi a nouzi není v této lokalitě k dispozici žádný typ bydlení, který by mohli zástupci obcí nabídnout.</p>
Cíle opatření
Cílem tohoto opatření je zajištění vhodných a dostupných bytů pro tento typ občanů.
Způsob realizace
<p>Rekonstrukce objektu v majetku obcí (v obcích i jednotlivých bytů) – možnost zřízení ubytovny ne bytů</p> <p>Výstavba domu pro občany v sociální krizi a nouze (sloužil by pro celou oblast) – jasný režim v domě (správce, ostraha apod.)</p>
Finanční náročnost
4 (Finanční prostředky možno čerpat z ESF aj. fondů EU.)
Garant
Pověřené obce
Časová priorita řešení
3
Potenciální zdroj financování – Dotace
Ministerstvo pro místní rozvoj: Program výstavby podporovaných bytů.
Zprostředkovatel
http://www.mmr.cz/vyhlaseni-narodnich-dotacnich-programu-mmr-v-oblasti-bytove-politiky-pro-rok-2008
Podmínky dotace
250 000 – 650 000 Kč na jeden byt dle dalších okolností.
Povinné přílohy
Stavební povolení s příslušnou dokumentací, vlastnictví pozemků/budov.
Termín podání žádosti
Výzva s uzávěrkou 31.března 2008, další v roce 2009

C2 Rozvoj terénních programů
Stručný popis výchozí situace
V současnosti není zmapována situace a nejsou dostupné žádné terénní programy – sociální programy (sociálně právní poradenství, pracovní poradenství, odborné poradenství aj.). Terén není zmapován a není známo kolik osob na tomto území potřebuje pomoc.
Cíle opatření
Cílem tohoto opatření je vytipování osob patřících do této skupiny, zajištění vhodných a dostupných programů pro občany v sociální krizi a nouzi.
Způsob realizace
Terénní sociální programy mohou poskytovat organizace, které jsou zaregistrovány podle sociálního zákona a obdržely registraci těchto služeb. V našich podmínkách je nejlépe oslovit neziskové organizace, které se těmito problémy zabývají a mají zkušenosti s řešením situací občanů v sociální krizi a nouzi. Neziskové organizace poskytují poradenství (některé i vzdělávání pracovníků) pro obce zdarma.
Finanční náročnost
1
Garant
Město Velvary a pověřené obce
Časová priorita řešení
1
Potenciální zdroj financování – Dotace
1.Operační program lidské zdroje a zaměstnanost: priorita 3.1 Podpora sociální integrace a sociálních služeb, 2.Integrovaný operační program: Oblast intervence 3.1 – Služby v oblasti sociální integrace, 3.Různé nadace pro NNO.
Zprostředkovatel
1. Ministerstvo práce a sociálních věcí, 2. Ministerstvo práce a sociálních věcí, 3. nutno hledat na www.neziskovky.cz
Podmínky dotace
1.a 3. až 100% nákladů, 2. až 85% nákladů.
Povinné přílohy
-
Termín podání žádosti
1.a 2. výzvy v přípravě – vyhlášení očekáváno duben-květen 2008, 3. průběžně

C3 Poradenství
Stručný popis výchozí situace
Na území připravovaného komunitního plánu neexistuje poradenství pro občany v sociální krizi a nouzi (psycholog, drogový koordinátor, apod.). Tyto osoby pokud se chtějí z bludného kruhu dostat, musejí dojíždět za specialisty několik desítek km (Kladno, Praha). Pracovní skupina pro děti a mládež postrádá také poradenství pro rodiče s agresivními dětmi .
Cíle opatření
Cílem tohoto opatření je zajištění specialistů a odborníků pro tyto osoby, které by pravidelně nebo na smluvené schůzky dojížděli do Velvar a do obcí (dle potřeby).
Způsob realizace
Zajistit prostor pro fungování poradenství (nájem) – prostory by mohla poskytnout ZŠ. Zajištění odborníků , specialistů. (Předpoklad dojíždění 1 měsíčně, v případě potřeby jednou týdně.)
Finanční náročnost
2 (Možnost čerpat granty, fondy EU.)
Garant
Město Velvary a starosta pověřené obce
Časová priorita řešení
1
Potenciální zdroj financování – Dotace
1.Operační program lidské zdroje a zaměstnanost: Priorita 3.1 Podpora sociální integrace a sociálních služeb, 2.Integrovaný operační program: Oblast intervence 3.1 – Služby v oblasti sociální integrace, 3.Nadace
Zprostředkovatel
1. Ministerstvo práce a sociálních věcí, 2. Ministerstvo práce a sociálních věcí, 3. vyhledávání na www.neziskovky.cz .
Podmínky dotace
1.a 3. až 100% nákladů, 2. až 85% nákladů.
Povinné přílohy
Dle dokumentace výzev
Termín podání žádosti
1.a 2. výzvy v přípravě – vyhlášení očekáváno duben-květen 2008, 3. průběžně

D Zkvalitnění sociálních služeb v regionu pomocí informovanosti
Stručný popis výchozí situace
V současné době není zmapována síť sociálních služeb pro tuto skupinu a proto není možné předložit žádné komplexní informace o službách – kdo, kde a jak.
Cíle opatření
Cílem tohoto opatření je vytvoření kvalitní informační sítě , to znamená zmapování služeb, které je možné této skupině nabídnout a vytvořit přehledný adresář – „katalog poskytovaných služeb pro region Velvarsko“- přehledně sepsat poskytovatele služeb, přesně specifikovat nabídku služeb a kontakty. Tento katalog by měl obsahovat služby poskytované i mimo region např. v Roudnici nad Labem, Slaném, Kladně, Kralupech nad Vltavou, s přesahem až do Prahy. O změnách v katalogu bude veřejnost informována i v místním tisku. Současně bude nutné určit osobu, která bude katalog aktualizovat.
Způsob realizace
Vydání Katalogu sociálních služeb pro občany (brožura), zveřejnění na webových stránkách obcí (HTML, PDF), aktualizace elektronické verze nejméně jednou za půl roku, aktualizace tištěné verze dle potřeby s ohledem na provedené změny v elektronické verzi.
Finanční náročnost
Předpoklad – vydání cca 200 ks Katalogu v písemné formě , vydání CD. Finance: dle nabídky tiskařských společností. Hodnocení: 2 Finanční prostředky možno čerpat z ESF, později také z jiných fondů EU.
Garant
Město Velvary a pověřené obce, aktualizace (pověřená osoba)
Časová priorita řešení
4
Potenciální zdroj financování – Dotace
Operační program lidské zdroje a zaměstnanost: Priorita 3.1 Podpora sociální integrace a sociálních služeb.
Zprostředkovatel
Ministerstvo práce a sociálních věcí.
Podmínky dotace
Až 100% nákladů.
Povinné přílohy
-
Termín podání žádosti
Vyhlášení programu očekáváno v dubnu-květnu 2008 (stav březen 2008)

ZÁVĚR

Tabulky rozvojových projektů uvedené v předchozí kapitole obsahují identifikaci možných dotačních zdrojů pro jednotlivé projekty. Tento výčet není vyčerpávající, pro jednotlivé záměry existují i další možnosti, případně „ad hoc“ dotace, zejména z rozpočtu SČ kraje a státního rozpočtu, které nelze dlouhodobě předvídat. Některé operační programy nejsou v době realizace této rozvojové strategie ještě spuštěny a nejsou tak k dispozici prováděcí dokumenty, proto je nutné věnovat této problematice kontinuální pozornost. Průběžně se objevují další potenciální finanční zdroje, například v současnosti probíhají jednání o otevření „Švýcarských fondů“, které by měly být obdobou EEA/Norských mechanismů.

V období 2007-2013 jsou k dispozici značné prostředky relevantní pro město Velvary v rámci Strukturálních fondů EU - Regionální operační program Střední Čechy (ROP SČ). Tento program se pro Velvary jeví jako nejvhodnější, neboť pokrývá největší část definovaných záměrů. Pro menší okolní obce, se kterými Velvary rozvíjejí spolupráci, je vhodný Program rozvoje venkova (PRV). Informace o výzvách, podmínkách financování, povinných přílohách a dalších aspektech podávání a realizace projektů lze najít na stránkách těchto programů:

ROP: <http://www.nuts2strednicechy.eu/index.asp?thema=8133&category=>

Kontakt:

Úřad Regionální rady regionu soudržnosti Střední Čechy

Zborovská 11, 150 21 Praha 5

Cestovní ruch (prioritní osa 2), tel. 257 280 472 a 257 280 612

Doprava (prioritní osa 1), tel: 257 280 130 a 257 280 431

Revitalizace obcí (prioritní osa 3), tel: 257 280 129

Infrastruktura veřejných služeb (prioritní osa 3), tel: 257 280 121 a 257 280 327

PRV: <http://www.szif.cz/irj/portal/anonymous/eafrd> a <http://www.mze.cz>

Kontakt:

SZIF Praha

Slezská 7, 120 56 Praha 2

Tel.:227 010 460

Dále je vhodné využít informačního portálu www.strukturalni-fondy.cz, který umožňuje každodenní zasílání novinek přes email nebo RSS kanál. Zhuštěné informace pro žadatele obsahuje také vyhledávací portál zahrnující všechny druhy dotací www.edotace.cz.

Při přípravě projektové žádosti je nutno zajistit včas všechny základní přílohy k projektové žádosti. V případě infrastrukturních a jiných stavebních projektů je to především technický projekt, stavební povolení a doklad o vlastnictví dotčeného objektu nebo pozemku. Vlastní projektovou žádost lze sestavit svépomocí nebo lze využít služeb některé renomované poradenské společnosti (Cross Czech a.s., RAVEN Consulting, Asistenční centrum, EC Consulting a.s. a další).

Přípravu projektu je velmi vhodné konzultovat se zodpovědnými úředníky příslušného implementačního orgánu (u ROPu je to Regionální rada regionu soudržnosti Střední Čechy, v případě PRV se jedná o Státní zemědělský intervenční fond).

Obecná doporučení:

- Vzhledem k investičním možnostem obce je vhodné investovat do přípravy projektové dokumentace a projektových žádostí o dotaci, vlastní projekty pak realizovat až po obdržení dotace.
- Je nutno počítat s finanční spoluúčastí obce na realizaci projektů (spolufinancování obvykle požadováno ve výši 0-15%).
- Banky obvykle bez problému přiznávají překlenovací úvěr pro zajištění plynulého financování dotačních projektů, není tedy třeba mít vlastní hotovost pro předfinancování celých projektů.
- Je vhodné vytvářet partnerství s okolními obcemi a dalšími subjekty (neziskové organizace, občanská sdružení, místní podnikatelé) pro partnerství v dotačních projektech.
- Je vhodné vytvořit silnou regionální skupinu obcí a dalších zainteresovaných subjektů a vytvořit akceschopný subjekt, který bude mít větší šanci na úspěch v dotačních titulech (mikroregion, sdružení obcí, Místní akční skupina).
- Je nutno počítat s faktem, že projektový cyklus od vypracování technické dokumentace, získání stavebního povolení, vypracování dotační žádosti, odevzdání žádosti ve vhodné výzvě, vyhodnocení výsledků výzvy až po podpis smlouvy s poskytovatelem grantu a zahájením vlastního projektu může dle náročnosti projektu trvat 9 měsíců (optimální případ) až několik let.

V případě potřeby konzultace o dotačních programech je možno se zdarma obrátit na zhotovitele tohoto komunitního plánu, společnost PROCES – Centrum pro rozvoj obcí a regionů.